

# Dell™ Inspiron™ 1012 Servis El Kitabı

[Başlamadan Önce](#)

[Pili](#)

[Klavve](#)

[Bellek Modülü](#)

[Sabit Sürücü Aksamı](#)

[El Desteği Aksamı](#)

[Güç Düğmesi Kartı](#)

[Dokunmatik Yüzey Modülü](#)

[Bluetooth® Kablosuz Teknolojili Dahilli Kart](#)

[İşlemci Isı Emicisi](#)

[Kablosuz Mini-Kart\(lar\)](#)

[Video Hızlandırıcı Kart](#)

[Mentese Kapağı](#)

[Ekran](#)

[Kamera Modülü](#)

[Hoparlörler](#)

[Destek Braketleri](#)

[G/C kartı](#)

[Durum Işığı Kartı](#)

[Sistem Kartı](#)


[AC Adaptörü Konektörü](#)

[Düğme Pili](#)


[SIM Kart Tablası](#)

[BIOS'u Sıfırlama](#)

## Notlar, Dikkat Notları ve Uyarılar

 **NOT:** NOT, bilgisayarınızı daha verimli kullanmanıza yardımcı olacak önemli bilgi anlamına gelir.

 **DİKKAT:** **DİKKAT, yönergelere uyulmadığında donanımın zarar görebileceğini veya veri kaybı olabileceğini belirtir.**

 **UYARI:** UYARI, meydana gelebilecek olası maddi hasar, kişisel yaralanma veya ölüm tehlikesi anlamına gelir.

**Bu belgedeki bilgiler önceden bildirilmeksizin değiştirilebilir.**  
© 2010 Dell Inc. Tüm hakları saklıdır.

Dell Inc. kuruluşunun yazılı izni olmadan bu materyallerin herhangi bir şekilde çoğaltılması kesinlikle yasaktır.

Bu metinde kullanılan ticari markalar: *Dell*, *DELL* logosu ve *Inspiron*, Dell Inc. kuruluşunun ticari markalarıdır; *Bluetooth*, Bluetooth SIG, Inc. kuruluşuna ait olan ve Dell tarafından lisans altında kullanılan tescilli ticari markadır; *Microsoft* ve *Windows*, Microsoft Corporation'ın Amerika Birleşik Devletleri'nde ve/veya diğer ülkelerdeki ticari markaları veya tescilli ticari markalarıdır.

Bu belgede, marka ve adların sahiplerine ya da ürünlerine atıfta bulunmak için başka ticari marka ve ticari adlar kullanılabilir. Dell Inc. kendine ait olanların dışındaki ticari markalar ve ticari isimlerle ilgili hiçbir mülkiyet hakkı olmadığını beyan eder.

Düzenleyici Model P04T serisi

Düzenleyici Türü P04T001

Ocak 2010

Rev. A00

[İçindekiler Sayfasına Dön](#)

## Pil

### Dell™ Inspiron™ 1012 Servis El Kitabı

- [Pili Çıkarma](#)
- [Pili Yerine Takma](#)

**⚠ UYARI:** Bilgisayarınızın içinde çalışmadan önce, bilgisayarınızla birlikte verilen güvenlik bilgilerini okuyun. Ek güvenlik en iyi uygulama bilgileri için [www.dell.com/regulatory\\_compliance](http://www.dell.com/regulatory_compliance) adresindeki Yasal Uygunluk Ana Sayfasına bakın.

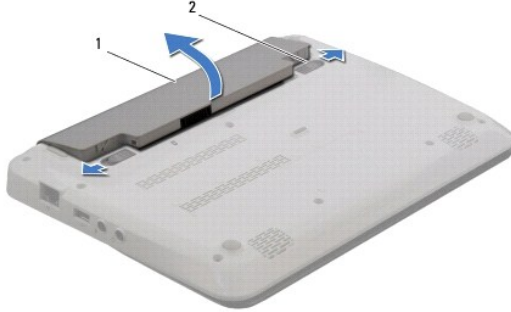
**⚠ DİKKAT:** Elektrostatik boşalımı önlemek için, bir bilek topraklama kayışı kullanarak ya da boyanmamış metal yüzeylere (bilgisayardaki bir konektör gibi) sık sık dokunarak kendinizi topraklayın.

**⚠ DİKKAT:** Yalnızca yetkili bir servis teknisyeni bilgisayarınızda onarım yapmalıdır. Dell™ tarafından yetkilendirilmemiş servislerden kaynaklanan zararlar garantinizin kapsamında değildir.

**⚠ DİKKAT:** Bilgisayarın zarar görmesini önlemek için, yalnız bu modeldeki Dell bilgisayar için tasarlanmış olan pilleri kullanın. Başka Dell bilgisayarlar için tasarlanmış pilleri kullanmayın.

## Pili Çıkarma

1. [Başlamadan Önce](#) bölümündeki yordamları izleyin.
2. Bilgisayarı çevirin.
3. İki pil çıkarma mandalını kaydırarak açık konuma getirin.
4. Pili döndürüp kaldırarak pil yuvasından çıkarın.



1 pil 2 pil ayırma mandalları (2)

## Pili Yerine Takma

**⚠ DİKKAT:** Bilgisayarın zarar görmesini önlemek için, yalnız bu modeldeki Dell bilgisayar için tasarlanmış olan pilleri kullanın.

Pil üzerindeki tırnakları pil yuvası üzerindeki yuvalarla hizalayın ve pil yerine oturana kadar yavaşça bastırın.

[İçindekiler Sayfasına Dön](#)

[İçindekiler Sayfasına Dön](#)

## Başlamadan Önce

Dell™ Inspiron™ 1012 Servis El Kitabı

- [Önerilen Araçlar](#)
- [Bilgisayarınızı Kapatma](#)
- [Bilgisayarınızın İçinde Çalışmaya Başlamadan Önce](#)

Bu kılavuzda bilgisayarınızdaki bileşenlerin takılması ya da çıkarılması için yordamlar sunulur. Aksi belirtilmedikçe, her yordamda aşağıdaki şartların geçerli olduğu varsayılır:

1. [Bilgisayarınızı Kapatma](#) ve [Bilgisayarınızın İçinde Çalışmaya Başlamadan Önce](#) bölümlerindeki adımları gerçekleştirdiğiniz.
1. Bilgisayarınızla birlikte gelen güvenlik bilgilerini okumuş olmanız.
1. Bir bileşen, değiştirilebilir veya (ayrı olarak satın alınmışsa) çıkarma yordamı tersten uygulanarak takılabilir.

## Önerilen Araçlar



Bu belgedeki yordamlar için aşağıdaki araçlar gerekebilir:

1. Küçük düz uçlu tornavida
1. Phillips tornavida
1. Plastik çubuk
1. BIOS çalıştırılabilir güncelleme programı [support.dell.com](http://support.dell.com) adresinde mevcuttur.

## Bilgisayarınızı Kapatma

**⚠ DİKKAT:** Veri kaybını önlemek için, bilgisayarınızı kapatmadan önce tüm açık dosyaları kaydedip kapatın ve açık programlardan çıkın.

1. Tüm açık dosyaları kaydedip kapatın ve açık programlardan çıkın.
2. Microsoft® Windows XP sisteminde **Başlat** → **Kapat** seçeneğini tıklayın.

Microsoft Windows 7 sisteminde **Başlat**  seçeneğini, oku  ve **Kapat** seçeneğini tıklayın.

İşletim sistemini kapatma işlemi sona erdiğinde bilgisayar kapanır.

3. Bilgisayarın ve takılı aygıtların kapandığından emin olun. İşletim sisteminizi kapattığınızda bilgisayarınız ve takılı aygıtlarınız otomatik olarak kapanmadıysa, bilgisayar kapanana kadar güç düğmesine en az 8 ila 10 saniye süreyle basın.

## Bilgisayarınızın İçinde Çalışmaya Başlamadan Önce

Bilgisayarınızı olası zararlardan korumak ve kişisel güvenliğinizi sağlamak için aşağıdaki güvenlik yönergelerini uygulayın.

**⚠ UYARI:** Bilgisayarınızın içinde çalışmadan önce, bilgisayarınızla birlikte verilen güvenlik bilgilerini okuyun. Güvenliğe yönelik ek uygulama bilgileri için [www.dell.com/regulatory\\_compliance](http://www.dell.com/regulatory_compliance) adresindeki Mevzuata Uygunluk Ana Sayfasına bakın.

**⚠ DİKKAT:** Elektrostatik boşalımı önlemek için, bir bilek topraklama kayışı kullanarak ya da boyanmamış metal yüzeylere (bilgisayardaki bir konektör gibi) sık sık dokunarak kendinizi topraklayın.

**⚠ DİKKAT:** Bileşenleri ve kartları itina ile kullanın. Bileşenlere veya kartların üzerindeki temas noktalarına dokunmayın. Kartları uç kısmından veya metal montaj kenarından tutun. İşlemci gibi bileşenleri pinlerinden değil kenarlarından tutun.

**⚠ DİKKAT:** Yalnızca yetkili bir servis teknisyeni bilgisayarınızda onarım yapmalıdır. Dell™ tarafından yetkilendirilmemiş servislerden kaynaklanan zararlar garantinizin kapsamında değildir.

**⚠ DİKKAT:** Bir kabloyu çıkartırken, kablunun kendisini değil, fişi veya çekme halkasını tutarak çekin. Bazı kablolarda kilitleme dilleri vardır; bu tür kabloları çıkarırken, kabloyu çekmeden önce kilitleme dillerini içeriye bastırın. Konektörleri çıkartırken, konektör pinlerinin eğilmesini önlemek için konektörleri düz tutun. Ayrıca bir kabloyu bağlamadan önce, her iki konektörün yönlerinin doğru olduğundan ve doğru hizalandıklarından emin olun.

**⚠ DİKKAT:** Bilgisayara zarar vermektten kaçınmak için, bilgisayarın içinde çalışmaya başlamadan önce aşağıdaki adımları uygulayın.

1. Bilgisayar kapađının izilmesini nlemek iin alıřma yzeyinin dz ve temiz olduđundan emin olun.
2. Bilgisayarınızı kapatın (bkz. [Bilgisayarınızı Kapatma](#)).

**▲ DİKKAT:** Ađ kablusunu ıkarmak iin, nce kabloyu bilgisayarınızdan ve ardından ađ aygıtından ıkarın.

3. Tm telefon veya ađ kablolarını bilgisayarınızdan ıkarın.
4. 3-in-1 Ortam Kartı Okuyucu'da takılı kart varsa zerine basarak bu kartı ıkarın.
5. Bilgisayarınızı ve tm bađlı aygıtları elektrik prizlerinden ıkarın.

**▲ DİKKAT:** Sistem kartının hasar grmesini engellemek iin, bilgisayar iinde alıřmadan nce ana pili ıkarın (bkz. [Pili ıkarma](#)).

6. Pili ıkarın (bkz. [Pili ıkarma](#)).
7. Bilgisayarın st kenarını yukarı getirin, ekranı aın ve sistem kartını topraklamak iin g dđmesine basın.

---


[İindekiler Sayfasına Dn](#)

[İçindekiler Sayfasına Dön](#)

## BIOS'u Sıfırlama

### Dell™ Inspiron™ 1012 Servis El Kitabı

1. Bilgisayarı açın.
2. [support.dell.com/support/downloads](http://support.dell.com/support/downloads) adresine gidin.
3. Bilgisayarınızın BIOS güncelleştirme dosyasını bulun:


 **NOT:** Bilgisayarınızın Service Tag (Servis Etiketi) numarası bilgisayarın altında yer alır.

Bilgisayarınızın Service Tag (Servis Etiketi) bilgisine sahipseniz:

- a. **Enter a Service Tag (Bir Servis Etiketi Girin)** öğesini tıklayın.
- b. **Enter a service tag:** (Bir servis etiketi girin) alanına bilgisayarınızın Service Tag (Servis Etiketi) bilgisini girin, **Go (Git)** öğesini tıklayıp [adım 4](#) ile devam edin.

Bilgisayarınızın Service Tag (Servis Etiketi) bilgisine sahip değilseniz:

- a. **Select Model (Modeli Seç)** seçeneğini tıklayın.
- b. **Select Your Product Family (Ürün Ailenizi Seçin)** listesinden ürün tipini seçin.
- c. **Select Your Product Line (Ürün Grubunuzu Seçin)** listesinden ürününüzün markasını seçin.
- d. **Select Your Product Model (Ürün Modelinizi Seçin)** listesinden ürününüzün model numarasını seçin.

 **NOT:** Farklı bir model seçtiyseniz ve baştan başlamak istiyorsanız, menünün sağ üst köşesinden **Start Over (Yeniden Başla)** düğmesini tıklayın.

- e. **Confirm (Onayla)** düğmesini tıklayın.

4. Ekranda bir sonuç listesi belirir. **BIOS** öğesini tıklayın.
5. En son BIOS dosyasını yüklemek için **Download Now (Şimdi Yükle)** öğesini tıklayın. **File Download (Dosya Yükleme)** penceresi açılır.
6. Masaüstündeki dosyayı kaydetmek için **Save (Kaydet)** öğesini tıklayın. Dosya masaüstünüze yüklenir.
7. **Download Complete (Yükleme Tamamlandı)** penceresi görünürse **Close (Kapat)** seçeneğini tıklayın. Dosya simgesi masaüstünüzde görünür ve yüklenen BIOS güncelleştirme dosyasıyla aynı ada sahiptir.
8. Masaüstündeki dosya simgesini çift tıklayın ve ekrandaki yönergeleri izleyin.

---

[İçindekiler Sayfasına Dön](#)

[İçindekiler Sayfasına Dön](#)

## Bluetooth® Kablosuz Teknolojili Dahili Kart

Dell™ Inspiron™ 1012 Servis El Kitabı

- [Bluetooth Kartını Çıkarma](#)
- [Bluetooth Kartını Yerine Takma](#)

**UYARI:** Bilgisayarınızın içinde çalışmadan önce, bilgisayarınızla birlikte verilen güvenlik bilgilerini okuyun. Ek güvenlik en iyi uygulama bilgileri için [www.dell.com/regulatory\\_compliance](http://www.dell.com/regulatory_compliance) adresindeki Mevzuata Uygunluk Ana Sayfası'na bakın.

**DİKKAT:** Elektrostatik boşalımı önlemek için, bir bilek topraklama kayışı kullanarak ya da boyanmamış metal yüzeylere (bilgisayardaki bir konektör gibi) sık sık dokunarak kendinizi topraklayın.

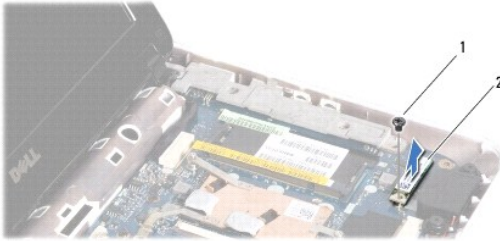
**DİKKAT:** Yalnızca yetkili bir servis teknisyeni bilgisayarınızda onarım yapmalıdır. Dell™ tarafından yetkilendirilmemiş servislerden kaynaklanan zararlar garantinizin kapsamında değildir.

**DİKKAT:** Sistem kartının hasar görmesini engellemek için, bilgisayar içinde çalışmadan önce ana pili çıkarın (bkz. [Pili Çıkarma](#)).

Bilgisayarınızla Bluetooth kablosuz teknolojisi olan bir kart sipariş ettiyseniz, kart zaten takılıdır.

### Bluetooth Kartını Çıkarma

- [Başlamadan Önce](#) kısımdaki yordamları uygulayın.
- Pili çıkarın (bkz. [Pili Çıkarma](#)).
- Klavyeyi çıkarın (bkz. [Klavyeyi Çıkarma](#)).
- Sabit sürücü aksamını çıkarın (bkz. [Sabit Sürücü Aksamını Çıkarma](#)).
- El desteği aksamını çıkarın (bkz. [El Desteği Aksamını Çıkarma](#)).
- Bluetooth kartını sistem kartına bağlayan vidayı sökün.
- Sistem kartındaki konektörden ayırmak için Bluetooth kartını kaldırın.




1	vida	2	Bluetooth kartı
---	------	---	-----------------

### Bluetooth Kartını Yerine Takma

- [Başlamadan Önce](#) kısımdaki yordamları uygulayın.
- Bluetooth kartı üzerindeki konektörü sistem kartı üzerindeki konektörle hizalayın ve Bluetooth kartına bastırın.
- Bluetooth kartını sistem kartına bağlayan vidayı takın.
- El desteği aksamını yerine takın (bkz. [El Desteği Aksamını Yerine Takma](#)).

5. Sabit sürücü aksamını takın (bkz. [Sabit Sürücü Dirsek Düzeneğini Yerine Takma](#)).
6. Klavyeyi takın (bkz. [Klavyeyi Deęiřtirme](#)).
7. Pili takın (bkz. [Pili Yerine Takma](#)).

 **DİKKAT:** Bilgisayarı **çalıştırmadan önce tüm vidaları yerine takın** ve bilgisayarın **içine kaçmış vida kalmadığından emin olun. İçeride unutulmuş vidadan bilgisayarına zarar verebilir.**

---

[İçindekiler Sayfasına Dön](#)

[İçindekiler Sayfasına Dön](#)

## Kamera Modülü

Dell™ Inspiron™ 1012 Servis El Kitabı

- [Kamera Modülünü Çıkarma](#)
- [Kamera Modülünü Yerine Takma](#)

**UYARI:** Bilgisayarınızın içinde çalışmadan önce, bilgisayarınızla birlikte verilen güvenlik bilgilerini okuyun. Ek güvenlik en iyi uygulama bilgileri için [www.dell.com/regulatory\\_compliance](http://www.dell.com/regulatory_compliance) adresindeki Mevzuata Uygunluk Ana Sayfası'na bakın.

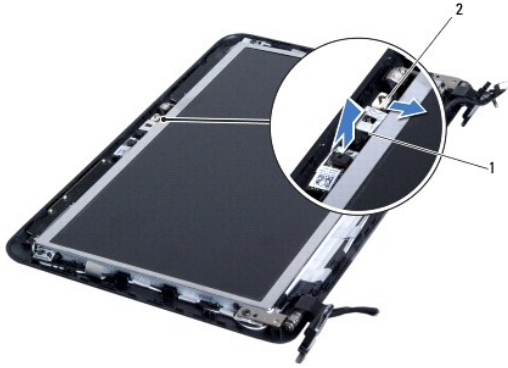
**DİKKAT:** Elektrostatik boşalımı önlemek için, bir bilek topraklama kayışı kullanarak ya da boyanmamış metal yüzeylere (bilgisayardaki bir konektör gibi) sık sık dokunarak kendinizi topraklayın.

**DİKKAT:** Yalnızca yetkili bir servis teknisyeni bilgisayarınızda onarım yapmalıdır. Dell™ tarafından yetkilendirilmemiş servislerden kaynaklanan zararlar garantinizin kapsamında değildir.

**DİKKAT:** Sistem kartının hasar görmesini engellemek için, bilgisayar içinde çalışmadan önce ana pili çıkarın (bkz. [Pili Çıkarma](#)).

### Kamera Modülünü Çıkarma

1. [Başlamadan Önce](#) bölümündeki yordamları izleyin.
2. Pili çıkarın (bkz. [Pili Çıkarma](#)).
3. Klavyeyi çıkarın (bkz. [Klavyeyi Çıkarma](#)).
4. Sabit sürücü aksamını çıkarın (bkz. [Sabit Sürücü Aksamını Çıkarma](#)).
5. El desteği aksamını çıkarın (bkz. [El Desteği Aksamını Çıkarma](#)).
6. Menteşe kapağını çıkarın (bkz. [Menteşe Kapağını Çıkarma](#)).
7. Ekran aksamını çıkarın (bkz. [Ekran Aksamını Çıkarma](#)).
8. Ekran çerçevesini çıkarın (bkz. [Ekran Çerçevesini Çıkarma](#)).
9. Kamera kablosunu kamera modülü üzerindeki konektörden çıkarın.
10. Ekran kapağına tutturulmuş kamera modülünü dikkatlice çıkarın.



1 kamera modülü 2 kamera kablosu konektörü

### Kamera Modülünü Yerine Takma

1. [Başlamadan Önce](#) bölümündeki yordamları izleyin.



2. Kamera modülünü ekran kapağına yerleřtirmek için hizalama direklerini kullanın.
3. Kamera modülünü yerine yerleřtirin.
4. Kamera kablosunu kamera modülü üzerindeki konektöre takın.
5. Ekran çerçevesini takın (bkz. [Ekran Çerçevesini Yerine Takma](#)).
6. Ekran aksamını takın (bkz. [Ekran Aksamını Yerine Takma](#)).
7. Menteře kapağına yerine takın (bkz. [Menteře Kapağını Yerine Takma](#)).
8. El desteđi aksamını yerine geri takın (bkz. [El Desteđi Aksamını Yerine Takma](#)).
9. Sabit sürücü aksamını takın (bkz. [Sabit Sürücü Dirsek Düzenediğini Yerine Takma](#)).
10. Klavyeyi takın (bkz. [Klavyeyi Yerine Takma](#)).
11. Pili takın (bkz. [Pili Yerine Takma](#)).

**⚠ DİKKAT:** Bilgisayarı çalıştırmadan önce tüm vidaları yerine takın ve bilgisayarın içine kaçmış vida kalmadığından emin olun. İçeride unutulmuş vida bilgisayara zarar verebilir.

---

[İçindekiler Sayfasına Dön](#)

[İçindekiler Sayfasına Dön](#)

## Düğme Pili

Dell™ Inspiron™ 1012 Servis El Kitabı

- [Düğme Pili Çıkarma](#)
- [Düğme Pili Yerine Takma](#)

**UYARI:** Bilgisayarınızın içinde çalışmadan önce, bilgisayarınızla birlikte verilen güvenlik bilgilerini okuyun. Ek güvenlik en iyi uygulama bilgileri için [www.dell.com/regulatory\\_compliance](http://www.dell.com/regulatory_compliance) adresindeki Mevzuata Uygunluk Ana Sayfası'na bakın.

**DİKKAT:** Elektrostatik boşalımı önlemek için, bir bilek topraklama kayışı kullanarak ya da boyanmamış metal yüzeylere (bilgisayardaki bir konektör gibi) sık sık dokunarak kendinizi topraklayın.

**DİKKAT:** Yalnızca yetkili bir servis teknisyeni bilgisayarınızda onarım yapmalıdır. Dell™ tarafından yetkilendirilmemiş servislerden kaynaklanan zararlar garantinizin kapsamında değildir.

**DİKKAT:** Sistem kartının hasar görmesini engellemek için, bilgisayar içinde çalışmadan önce ana pili çıkarın (bkz. [Pili Çıkarma](#)).

## Düğme Pili Çıkarma

1. [Başlamadan Önce](#) bölümündeki yordamları izleyin.
2. Pili çıkarın (bkz. [Pili Çıkarma](#)).
3. [Sistem Kartını Çıkarma](#) bölümündeki [adım 2-adım 18](#) arasındaki yönergeleri uygulayın.
4. Düğme pili sistem kartındaki pil soketinden çıkarmak için plastik çubuk kullanın.



1	plastik çubuk	2	düğme pil
---	---------------	---	-----------

## Düğme Pili Yerine Takma

1. [Başlamadan Önce](#) bölümündeki yordamları izleyin.
2. Artı ucu yukarı bakacak şekilde düğme pili, sistem kartındaki pil soketine oturtun.
3. [Sistem Kartını Yerine Takma](#) bölümündeki [adım 3-adım 21](#) arasındaki yönergeleri uygulayın.

**DİKKAT:** Bilgisayarı çalıştırmadan önce tüm vidaları yerine takın ve bilgisayarın içine kaçmış vida kalmadığından emin olun. İçeride unutulmuş vida bilgisayara zarar verebilir.

[İçindekiler Sayfasına Dön](#)

[İçindekiler Sayfasına Dön](#)

## İşlemci Isı Emicisi

Dell™ Inspiron™ 1012 Servis El Kitabı

- [İşlemci Isı Emicisini Çıkarma](#)
- [İşlemci Isı Emicisini Takma](#)

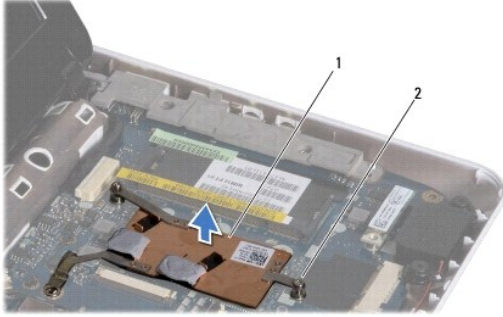
- ⚠ **UYARI:** Bilgisayarınızın içinde çalışmadan önce, bilgisayarınızla birlikte verilen güvenlik bilgilerini okuyun. Ek güvenlik en iyi uygulama bilgileri için [www.dell.com/regulatory\\_compliance](http://www.dell.com/regulatory_compliance) adresindeki Mevzuata Uygunluk Ana Sayfası'na bakın.
- ⚠ **UYARI:** İşlemci ısı emicisini sıcakken bilgisayardan çıkarırsanız, metal yuvasına dokunmayın.
- ⚠ **DİKKAT:** Elektrostatik boşalmı önlemek için, bir bilek topraklama kayışı kullanarak ya da boyanmamış metal yüzeylere (bilgisayardaki bir konektör gibi) sık sık dokunarak kendinizi topraklayın.
- ⚠ **DİKKAT:** Yalnızca yetkili bir servis teknisyeni bilgisayarınızda onarım yapmalıdır. Dell™ tarafından yetkilendirilmemiş servislerden kaynaklanan zararlar garantinizin kapsamında değildir.
- ⚠ **DİKKAT:** Sistem kartının hasar görmesini engellemek için, bilgisayar içinde çalışmadan önce ana pili çıkarın (bkz. [Pili Çıkarma](#)).

## İşlemci Isı Emicisini Çıkarma

1. [Başlamadan Önce](#) bölümündeki yordamları izleyin.
2. Pili çıkarın (bkz. [Pili Çıkarma](#)).
3. Klavyeyi çıkarın (bkz. [Klavyeyi Çıkarma](#)).
4. Sabit sürücü aksamını çıkarın (bkz. [Sabit Sürücü Aksamını Çıkarma](#)).
5. El desteği aksamını çıkarın (bkz. [El Desteği Aksamını Çıkarma](#)).
6. İşlemci ısı emicisini sistem kartına sabitleyen iki tutucu vidayı gevşetin.

🔧 **NOT:** Video hızlandırıcı kart (isteğe bağlı) işlemci ısı emicisi vidası tarafından sabitlenmiştir ve işlemci ısı emicisini çıkardığınızda yerinden çıkar.

7. İşlemci ısı emicisini kaldırarak sistem kartından çıkarın.



1	İşlemci ısı emicisi	2	tutucu vidalar (2)
---	---------------------	---	--------------------

## İşlemci Isı Emicisini Takma

- 🔧 **NOT:** Bu prosedürde, işlemci ısı emicisinin çıkarılmış ve geri takılmaya hazır olduğu varsayılmaktadır.
- 🔧 **NOT:** Orijinal ısı emicisi yerine takıldıysa orijinal ısı tablası tekrar kullanılabilir. Isı emicisi yerine takıldıysa, ısı iletkenliğini sağlamak için sette bulunan ısı tablasını kullanın.

1. [Başlamadan Önce](#) bölümündeki yordamları izleyin.
2. Video hızlandırıcı kartı yuvasına doğru bastırın ve işlemci ısı emicisini sistem kartına takın.
3. İşlemci termal soğutma aksamı üzerindeki iki tutucu vidayı sistem kartı üzerindeki vida delikleriyle hizalayın ve vidaları sıkıştırın.
4. El desteği aksamını yerine takın (bkz. [El Desteği Aksamını Yerine Takma](#)).
5. Sabit sürücü aksamını takın (bkz. [Sabit Sürücü Aksamını Yerine Takma](#)).
6. Klavyeyi takın (bkz. [Klavyeyi Yerine Takma](#)).
7. Pili takın (bkz. [Pili Yerine Takma](#)).

**⚠ DİKKAT:** Bilgisayarı çalıştırmadan önce tüm vidaları yerine takın ve bilgisayarın içine kaçmış vida kalmadığından emin olun. İçeride unutulmuş vida bilgisayara zarar verebilir.

---

[İçindekiler Savfasına Dön](#)

[İçindekiler Sayfasına Dön](#)

## AC Adaptörü Konektörü

Dell™ Inspiron™ 1012 Servis El Kitabı

- [AC Adaptörü Konektörünü Çıkarma](#)
- [AC Adaptörü Konektörünü Takma](#)

**⚠ UYARI:** Bilgisayarınızın içinde çalışmadan önce, bilgisayarınızla birlikte verilen güvenlik bilgilerini okuyun. Ek güvenlik en iyi uygulama bilgileri için [www.dell.com/regulatory\\_compliance](http://www.dell.com/regulatory_compliance) adresindeki Mevzuata Uygunluk Ana Sayfası'na bakın.

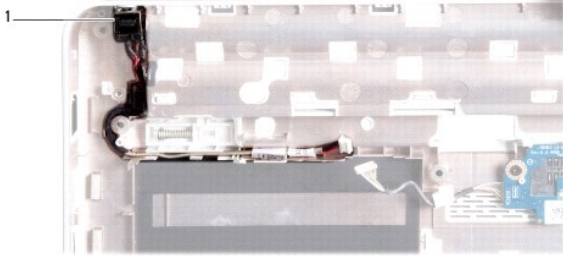
**⚠ DİKKAT:** Elektrostatik boşalımı önlemek için, bir bilek topraklama kayışı kullanarak ya da boyanmamış metal yüzeylere (bilgisayardaki bir konektör gibi) sık sık dokunarak kendinizi topraklayın.

**⚠ DİKKAT:** Yalnızca yetkili bir servis teknisyeni bilgisayarınızda onarım yapmalıdır. Dell™ tarafından yetkilendirilmemiş servislerden kaynaklanan zararlar garantinizin kapsamında değildir.

**⚠ DİKKAT:** Sistem kartının hasar görmesini engellemek için, bilgisayar içinde çalışmadan önce ana pili çıkarın (bkz. [Pili Çıkarma](#)).

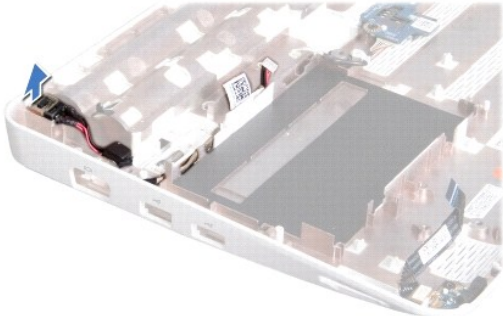
### AC Adaptörü Konektörünü Çıkarma

1. [Başlamadan Önce](#) bölümündeki yordamları izleyin.
2. Pili çıkarın (bkz. [Pili Çıkarma](#)).
3. [Sistem Kartını Çıkarma](#) bölümündeki [adım 2-adım 17](#) arasındaki yönergeleri uygulayın.
4. Sol destek braketini çıkarın (bkz. [Sol Destek Braketini Çıkarma](#)).
5. G/Ç kartını çıkarın (bkz. [Ön G/C Kartı](#)).
6. AC adaptörü konektör kablosunun yolunu not alın ve kabloyu yönlendirme kılavuzundan çıkarın.



#### 1 AC adaptörü konektörü


7. AC adaptörü konektörünü kaldırarak bilgisayar tabanından çıkarın.



---

## AC Adaptörü Konektörünü Takma

1. [Başlamadan Önce](#) bölümündeki yordamları izleyin.
2. AC adaptörü konektörünü bilgisayar tabanına yerleştirin.
3. AC adaptörü konektör kablosunu yönlendirme kılavuzuna yerleştirin.
4. G/Ç kartını yerine takın (bkz. [G/C Kartını Yerine Takma](#)).
5. Sol destek braketini geri takın (bkz. [Sol Destek Braketini Yerine Takma](#)).
6. [Sistem Kartını Yerine Takma](#) bölümündeki [adım 4-adım 21](#) arasındaki yönergeleri uygulayın.
7. Pili takın (bkz. [Pili Yerine Takma](#)).

 **DİKKAT:** Bilgisayarı çalıştırmadan önce tüm vidaları yerine takın ve bilgisayarın içine kaçmış vida kalmadığından emin olun. İçeride unutulmuş vida bilgisayara zarar verebilir.

---

[İçindekiler Sayfasına Dön](#)

[İçindekiler Sayfasına Dön](#)

## Ekran

Dell™ Inspiron™ 1012 Servis El Kitabı

- [Ekran Aksami](#)
- [Ekran Cercevesi](#)
- [Ekran Paneli](#)
- [Ekran Kablosu](#)
- [Ekran Paneli Dirseği](#)

**⚠ UYARI:** Bilgisayarınızın içinde çalışmadan önce, bilgisayarınızla birlikte verilen güvenlik bilgilerini okuyun. Ek güvenlik en iyi uygulama bilgileri için [www.dell.com/regulatory\\_compliance](http://www.dell.com/regulatory_compliance) adresindeki Mevzuata Uygunluk Ana Sayfası'na bakın.

**⚠ DİKKAT:** Elektrostatik boşalmı önlemek için, bir bilek topraklama kayışı kullanarak ya da boyanmamış metal yüzeylere (bilgisayardaki bir konektör gibi) sık sık dokunarak kendinizi topraklayın.

**⚠ DİKKAT:** Yalnızca yetkili bir servis teknisyeni bilgisayarınızda onarım yapmalıdır. Dell™ tarafından yetkilendirilmemiş servislerden kaynaklanan zararlar garantinizin kapsamında değildir.

**⚠ DİKKAT:** Sistem kartının hasar görmesini engellemek için, bilgisayar içinde çalışmadan önce ana pili çıkarın (bkz. [Pili Çıkarma](#)).

## Ekran Aksami

### Ekran Aksamını Çıkarma

1. [Başlamadan Önce](#) bölümündeki yordamları izleyin.
2. Pili çıkarın (bkz. [Pili Çıkarma](#)).
3. Klavyeyi çıkarın (bkz. [Klavyeyi Çıkarma](#)).
4. Sabit sürücü aksamını çıkarın (bkz. [Sabit Sürücü Aksamını Çıkarma](#)).
5. El desteği aksamını çıkarın (bkz. [El Desteği Aksamını Çıkarma](#)).
6. Mentese kapağını çıkarın (bkz. [Mentese Kapağını Çıkarma](#)).
7. Ekran aksamını bilgisayar tabanına sabitleyen vidayı çıkarın.



1 vida

8. Ekranı açın.

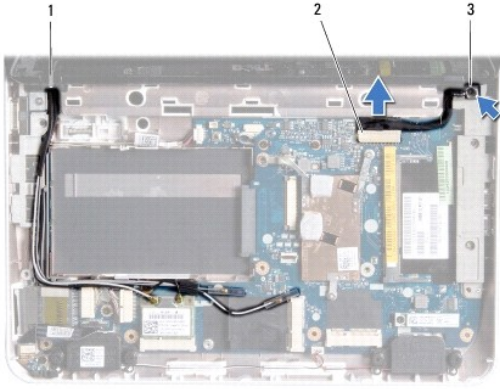
**NOT:** Ekranı açarken yeterince dikkatli olduğunuzdan emin olun.

9. Mini Kart anten kablolarının yönlendirme yolunu not edin ve kabloları bilgisayardaki yönlendirme kılavuzlarından çıkarın.

10. Anten kablolarını Mini Karttan çıkarın.

11. Ekran kablosunu sistem kartındaki konektörden çıkarın.

12. Ekran kablosu topraklama vidasını çıkarın.



1	Mini Kart kablosu yönlendirmesi	2	ekran kablo konektörü
3	ekran kablosu topraklama vidası		

13. Ekran aksamını bilgisayar tabanına sabitleyen vidayı çıkarın.





1 vida

14. Ekran aksamını kaldırıp bilgisayarın dışına çıkarın.

## Ekran Aksamını Yerine Takma

1. [Başlamadan Önce](#) bölümündeki yordamları izleyin.
2. Ekran aksamını yerine yerleştirin ve ekran aksamını bilgisayar tabanına tutturun vidayı yerine takın.
3. Ekran kablosu topraklama vidasını geri takın.
4. Mini Kart anten kablolarını bilgisayar tabanındaki yönlendirme kılavuzlarından geçirin.
5. Ekran kablosunu sistem kartındaki konektöre takın.
6. Anten kablolarını Mini Karta takın (bkz. [Mini Kartı Yerine Takma](#)).
7. Ekran aksamını bilgisayar tabanına sabitleyen vidayı geri takın.
8. Mentese kapağını yerine takın (bkz. [Mentese Kapağını Yerine Takma](#)).
9. El desteği aksamını yerine takın (bkz. [El Desteği Aksamını Yerine Takma](#)).
10. Sabit sürücü aksamını takın (bkz. [Sabit Sürücü Dirsek Düzenliğini Yerine Takma](#)).
11. Klavyeyi takın (bkz. [Klavyeyi Yerine Takma](#)).
12. Pili takın (bkz. [Pili Yerine Takma](#)).

**⚠ DİKKAT:** Bilgisayarı çalıştırmadan önce tüm vidaları yerine takın ve bilgisayarın içine kaçmış vida kalmadığından emin olun. İçeride unutulmuş vida bilgisayara zarar verebilir.

## Ekran Çerçevesi

### Ekran Çerçevesini Çıkarma

**⚠ DİKKAT:** Ekran çerçevesi son derece hassastır. Çerçevenin zarar görmemesi için çıkarırken dikkatli olun.

1. [Başlamadan Önce](#) bölümündeki yordamları izleyin.
2. Ekran aksamını çıkarın (bkz. [Ekran Aksamını Çıkarma](#)).
3. Ekran çerçevesini ekran kapağına sabitleyen vidaları örten iki lastik parçayı çıkarın.
4. Ekran çerçevesini ekran aksamına sabitleyen iki vidayı çıkarın.
5. Parmak uçlarınızı kullanarak ekran çerçevesinin iç kenarını dikkatlice kaldırın.



1	vidalar (2)	2	lastik yüzeyler (2)
3	ekran çerçevesi		

6. Ekran çerçevesini çıkarın.

## Ekran Çerçevesini Yerine Takma

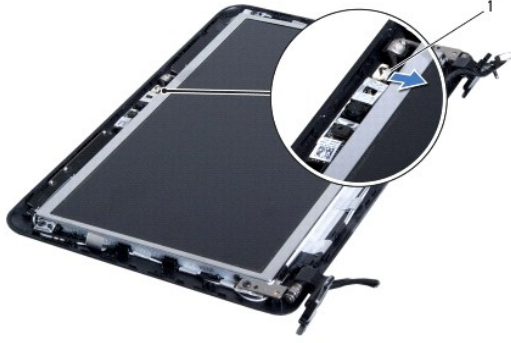
1. [Başlamadan Önce](#) bölümündeki yordamları izleyin.
2. Ekran çerçevesini ekran paneline hizalayın ve yavaşça yerine oturtun.
3. Ekran çerçevesini ekran kapağına sabitleyen iki vidayı geri takın.
4. Ekran çerçevesini ekran kapağına sabitleyen vidaları örten iki lastik parçayı geri takın.
5. Ekran aksamını takın (bkz. [Ekran Aksamını Takma](#)).

**⚠ DİKKAT:** Bilgisayarı çalıştırmadan önce tüm vidaları yerine takın ve bilgisayarın içine kaçmış vida kalmadığından emin olun. İçeride unutulmuş vida bilgisayara zarar verebilir.

## Ekran Paneli

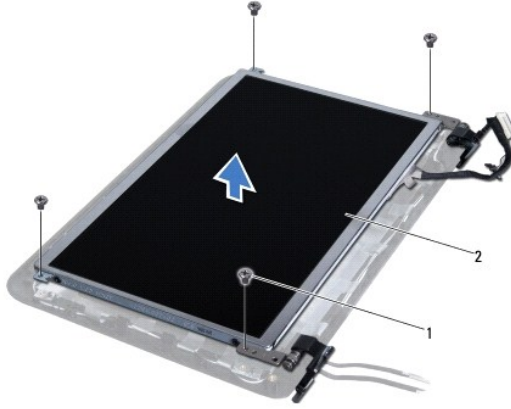
### Ekran Panelini Çıkarma

1. [Başlamadan Önce](#) bölümündeki yordamları izleyin.
2. Ekran aksamını çıkarın (bkz. [Ekran Aksamını Çıkarma](#)).
3. Ekran çerçevesini çıkarın (bkz. [Ekran Çerçevesini Çıkarma](#)).
4. Kamera kablosunu kamera modülü üzerindeki konektörden çıkarın.



1 kamera kablosu konektörü

5. Ekran panelini ekran kapağına tespit eden dört vidayı çıkarın.
6. Ekran panelini ekran kapağından dışarıya doğru kaldırın.



1 vidalar (4) 2 ekran paneli

## Ekran Panelini Takma

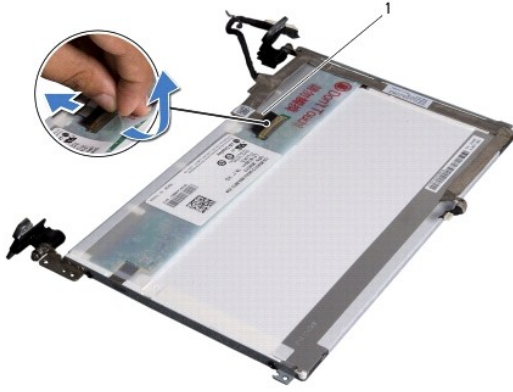
1. [Başlamadan Önce](#) bölümündeki yordamları izleyin.
2. Ekran panelini ekran kapağı ile hizalayın
3. Kamera kablosunu kamera modülü üzerindeki konektöre takın.
4. Ekran panelini ekran kapağına sabitleyen dört vidayı yerine takın.
5. Ekran çerçevesini takın (bkz. [Ekran Çerçevesini Yerine Takma](#)).
6. Ekran aksamını takın (bkz. [Ekran Aksamını Takma](#)).

**⚠ DİKKAT:** Bilgisayarı çalıştırmadan önce tüm vidaları yerine takın ve bilgisayarın içine kaçmış vida kalmadığından emin olun. İçeride unutulmuş vida bilgisayara zarar verebilir.

## Ekran Kablosu

### Ekran Kablosunu Çıkarma

1. [Başlamadan Önce](#) bölümündeki yordamları izleyin.
2. Ekran aksamını çıkarın (bkz. [Ekran Aksamını Çıkarma](#)).
3. Ekran çerçevesini çıkarın (bkz. [Ekran Çerçevesini Çıkarma](#)).
4. Ekran panelini çıkarın (bkz. [Ekran Panelini Çıkarma](#)).
5. Ekran panelini çevirin ve temiz bir yüzeye koyun.
6. Ekran kablosunu ekran panelindeki konektörden çıkarmak için çekme tırnağını resimde gösterildiği şekilde çekin.



1 ekran kablosu

7. Ekran kablosunu dikkatlice ekran panelinden ayırın.

### Ekran Kablosunu Takma

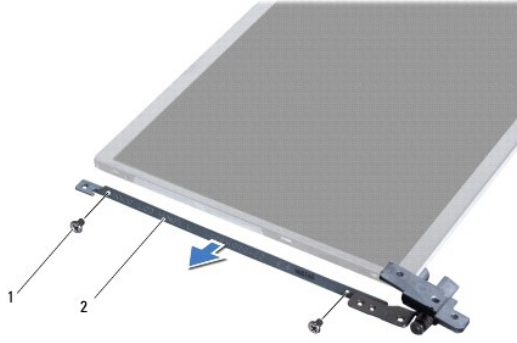
1. [Başlamadan Önce](#) bölümündeki yordamları izleyin.
2. Ekran kablosunu ekran panelinin kenarına tutturun ve ekran kablosunu ekran panelindeki konektöre takın.
3. Ekran kablosunu ekran paneline tutturduktan sonra bandı geri takın.
4. Ekran panelini ters çevirin ve ekran kapağının üzerine yerleştirin.
5. Ekran panelini takın (bkz. [Ekran Panelini Takma](#)).
6. Ekran çerçevesini takın (bkz. [Ekran Çerçevesini Yerine Takma](#)).
7. Ekran aksamını ([Ekran Aksamını Takma](#)) yerine geri takın.

**⚠ DİKKAT:** Bilgisayarı çalıştırmadan önce tüm vidaları yerine takın ve bilgisayarın içine kaçmış vida kalmadığından emin olun. İçeride unutulmuş vidadan bilgisayarınıza zarar verebilir.

## Ekran Paneli Dirseği

## Ekran Paneli Dirseklerini Çıkarma

1. [Başlamadan Önce](#) bölümündeki yordamları izleyin.
2. Ekran aksamını çıkarın (bkz. [Ekran Aksamını Çıkarma](#)).
3. Ekran çerçevesini çıkarın (bkz. [Ekran Çerçevesini Çıkarma](#)).
4. Ekran panelini çıkarın (bkz. [Ekran Panelini Çıkarma](#)).
5. Ekran panel köşelerini ekran paneline tespit eden 4 vidayı (her yanda 2) çıkarın.
6. Ekran paneli dirseklerini ekran panelinden çıkarın.



1	vidalar (4)	2	ekran paneli dirsekleri (2)
---	-------------	---	-----------------------------

## Ekran Paneli Dirseklerini Yerine Takma

1. [Başlamadan Önce](#) bölümündeki yordamları izleyin.
2. Ekran paneli dirseklerini yerlerine yerleştirin.
3. Ekran paneli dirseklerini ekran paneline sabitleyen dört vidayı (her yanda 2 adet) geri takın.
4. Ekran panelini takın (bkz. [Ekran Panelini Takma](#)).
5. Ekran çerçevesini takın (bkz. [Ekran Çerçevesini Yerine Takma](#)).
6. Ekran aksamını takın (bkz. [Ekran Aksamını Takma](#)).

**⚠ DİKKAT:** Bilgisayarı çalıştırmadan önce tüm vidaları yerine takın ve bilgisayarın içine kaçmış vida kalmadığından emin olun. İçeride unutulmuş vida bilgisayara zarar verebilir.

[İçindekiler Sayfasına Dön](#)

[İçindekiler Sayfasına Dön](#)

## Sabit Sürücü Aksanı

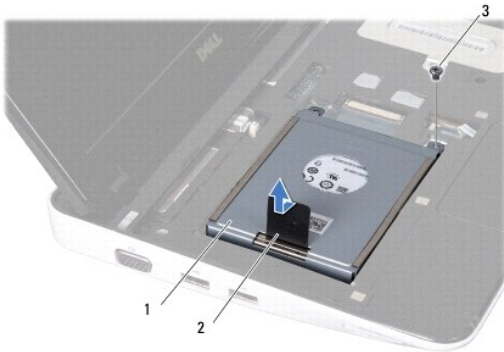
Dell™ Inspiron™ 1012 Servis El Kitabı

- [Sabit Sürücü Aksamını Çıkarma](#)
- [Sabit Sürücü Dirsek Düzeneğini Yerine Takma](#)

- ⚠ UYARI:** Bilgisayarınızın içinde çalışmadan önce, bilgisayarınızla birlikte verilen güvenlik bilgilerini okuyun. Ek güvenlik en iyi uygulama bilgileri için [www.dell.com/regulatory\\_compliance](http://www.dell.com/regulatory_compliance) adresindeki Mevzuata Uygunluk Ana Sayfası'na bakın.
- ⚠ UYARI:** Sabit sürücüyü bilgisayardan sürücü ısınmış haldeyken çıkarırsanız, sabit sürücünün metal yuvasına dokunmayın.
- ⚠ DİKKAT:** Elektrostatik boşalmı önlemek için, bir bilek topraklama kayışı kullanarak ya da boyanmamış metal yüzeylere (bilgisayardaki bir konektör gibi) sık sık dokunarak kendinizi topraklayın.
- ⚠ DİKKAT:** Sistem kartının hasar görmesini engellemek için, bilgisayar içinde çalışmadan önce ana pili çıkarın (bkz. [Pili Çıkarma](#)).
- ⚠ DİKKAT:** Veri kaybını önlemek için, sabit sürücü aksamını çıkarmadan önce bilgisayarınızı kapatın (bkz. [Bilgisayarınızı Kapatma](#)). Sabit sürücüyü bilgisayar açıkken veya Uyku modundayken çıkarmayın.
- ⚠ DİKKAT:** Sabit sürücüler aşırı derecede naziktir. Sabit sürücüyü çok dikkatli tutun.
- ⚠ DİKKAT:** Yalnızca yetkili bir servis teknisyeni bilgisayarınızda onarım yapmalıdır. Dell™ tarafından yetkilendirilmemiş servislerden kaynaklanan zararlar garantinizin kapsamında değildir.
- ⚠ DİKKAT:** Bir kabloyu çıkartırken, kablunun kendisini değil, fişi veya çekme halkasını tutarak çekin. Bazı kablolarda kilitleme dilleri vardır; bu tür kabloları çıkartırken, kabloyu çekmeden önce kilitleme dillerini içeriye bastırın. Konektörleri çıkartırken, konektör pinlerinin eğilmesini önlemek için konektörleri düz tutun. Ayrıca bir kabloyu bağlamadan önce, her iki konektörün yönlerinin doğru olduğundan ve doğru hizalandıklarından emin olun.
- ⚠ NOT:** Dell, kendi üretimi dışındaki sabit sürücüler için uygunluk garantisi vermez veya destek sağlamaz.
- ⚠ NOT:** Dell tarafından üretilmemiş bir sabit sürücü takıyorsanız, yeni sabit sürüçye bir işletim sistemi, sürücüler ve yardımcı programlar yüklemeniz gerekecektir (bkz. [Dell Teknoloji Kılavuzu](#)).

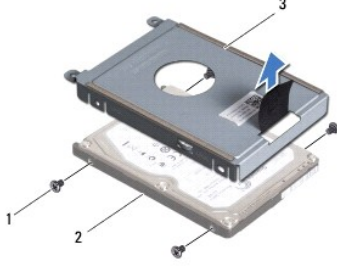
## Sabit Sürücü Aksamını Çıkarma

1. [Başlamadan Önce](#) bölümündeki yordamları izleyin.
2. Pili çıkarın (bkz. [Pili Çıkarma](#)).
3. Klavyeyi çıkarın (bkz. [Klavyeyi Çıkarma](#)).
4. Sabit sürücü aksamını bilgisayar tabanına sabitleyen vidayı çıkarın.
5. Çekme tırnağını kullanarak, sabit sürücü aksamını sistem kartı üzerinde bulunan konektörden çıkarmak için sabit sürücüyü sola kaydırın.
6. Sabit sürücü aksamını bilgisayar tabanından kaldırarak çıkarın.



1	sabit sürücü aksami	2	çekme tırnağı
3	vida		

7. Sabit sürücüyü, sabit sürücü dirseğine sabitleyen dört vidayı çıkarın.
8. Sabit sürücü dirseğini sabit sürücüden çıkartın.



1	vidalar (4)	2	sabit sürücü
3	sabit sürücü dirseği		

**⚠ DİKKAT:** Bilgisayarın içinde değilken sabit sürücüyü koruyucu antistatik ambalaj içinde saklayın (bilgisayarınızla birlikte verilen güvenlik yönergelerindeki "Elektrostatik Boşalma Karşı Koruma" bölümüne bakın).

## Sabit Sürücü Aksamını Yerine Takma

1. [Başlamadan Önce](#) bölümündeki yordamları izleyin.
2. Yeni sürücüyü ambalajından çıkarın.  
Sabit sürücüyü saklamak veya nakletmek için orijinal ambalajını saklayın.
3. Sabit sürücüyü sabit sürücü dirseğine yerleştirin.
4. Sabit sürücüyü, sabit sürücü dirseğine sabitleyen dört vidayı geri takın.
5. Optik sürücü aksamını bilgisayar tabanına yerleştirin.
6. Sabit sürücü aksamını itmek ve sistem kartındaki konektöre oturtmak için çekme tırnağını kullanın.
7. Sabit sürücü aksamını bilgisayarın tabanına sabitleyen vidayı geri takın.
8. Klavyeyi takın (bkz. [Klavyeyi Yerine Takma](#)).
9. Pili takın (bkz. [Pili Yerine Takma](#)).

**⚠ DİKKAT:** Bilgisayarı çalıştırmadan önce tüm vidaları yerine takın ve bilgisayarın içine kaçmış vida kalmadığından emin olun. İçeride unutulmuş vida bilgisayara zarar verebilir.

10. Gerekli gibi bilgisayarınızın işletim sistemini yükleyin (*Kurulum Kılavuzu*'ndaki "İşletim Sisteminizi Yerine Yükleme" bölümüne bakın).
11. Gerekli biçimde, bilgisayarınızın sürücülerini ve yardımcı programlarını yükleyin. Daha fazla bilgi için bkz. *Dell Teknoloji Kılavuzu*.

[İçindekiler Sayfasına Dön](#)

[İçindekiler Sayfasına Dön](#)

## Menteşe Kapağı

Dell™ Inspiron™ 1012 Servis El Kitabı

- [Menteşe Kapağını Çıkarma](#)
- [Menteşe Kapağını Takma](#)

**⚠ UYARI:** Bilgisayarınızın içinde çalışmadan önce, bilgisayarınızla birlikte verilen güvenlik bilgilerini okuyun. Ek güvenlik en iyi uygulama bilgileri için [www.dell.com/regulatory\\_compliance](http://www.dell.com/regulatory_compliance) adresindeki Mevzuata Uygunluk Ana Sayfası'na bakın.

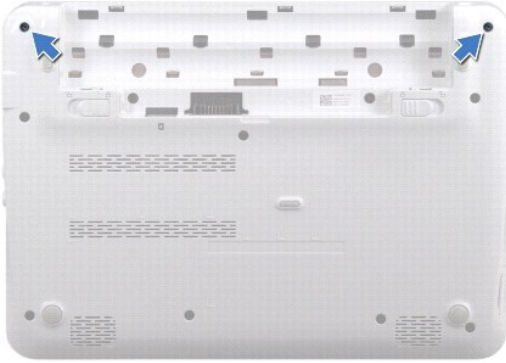
**⚠ DİKKAT:** Elektrostatik boşalımı önlemek için, bir bilek topraklama kayışı kullanarak ya da boyanmamış metal yüzeylere (bilgisayardaki bir konektör gibi) sık sık dokunarak kendinizi topraklayın.

**⚠ DİKKAT:** Yalnızca yetkili bir servis teknisyeni bilgisayarınızda onarım yapmalıdır. Dell™ tarafından yetkilendirilmemiş servislerden kaynaklanan zararlar garantinizin kapsamında değildir.

**⚠ DİKKAT:** Sistem kartının hasar görmesini engellemek için, bilgisayar içinde çalışmadan önce ana pili çıkarın (bkz. [Pili Çıkarma](#)).

## Menteşe Kapağını Çıkarma

1. [Başlamadan Önce](#) bölümündeki yordamları izleyin.
2. Pili çıkarın (bkz. [Pili Çıkarma](#)).
3. Menteşe kapağını bilgisayar tabanına sabitleyen iki vidayı çıkarın.



4. Menteşe kapağını yavaşça kaldırmak için plastik çubuğu kullanın.
5. Menteşe kapağı tırnaklarını bilgisayar tabanından çıkarmak için çevirin.





1	plastik çubuk	2	menteşe kapağı
---	---------------	---	----------------

6. Menteşe kapağını kaldırarak bilgisayardan çıkarın.

---

## Menteşe Kapağını Takma

1. [Başlamadan Önce](#) bölümündeki yordamları izleyin.
2. Menteşe kapağı üzerindeki tırnakları bilgisayar üzerindeki yuvalarla hizalayın ve üst kapağı yerine geçirin.
3. Bilgisayarı ters çevirin ve menteşe kapağını bilgisayarın tabanına sabitleyen iki vidayı yerine takın.
4. Pili takın (bkz. [Pili Yerine Takma](#)).

**⚠ DİKKAT:** Bilgisayarı çalıştırmadan önce tüm vidaları yerine takın ve bilgisayarın içine kaçmış vida kalmadığından emin olun. İçeride unutulmuş vida bilgisayara zarar verebilir.

---

[İçindekiler Sayfasına Dön](#)

[İçindekiler Sayfasına Dön](#)

## G/Ç kartı

Dell™ Inspiron™ 1012 Servis El Kitabı

- [Ön G/C Kartı](#)
- [G/C Kartını Yerine Takma](#)

**UYARI:** Bilgisayarınızın içinde çalışmadan önce, bilgisayarınızla birlikte verilen güvenlik bilgilerini okuyun. Ek güvenlik en iyi uygulama bilgileri için [www.dell.com/regulatory\\_compliance](http://www.dell.com/regulatory_compliance) adresindeki Mevzuata Uygunluk Ana Sayfası'na bakın.

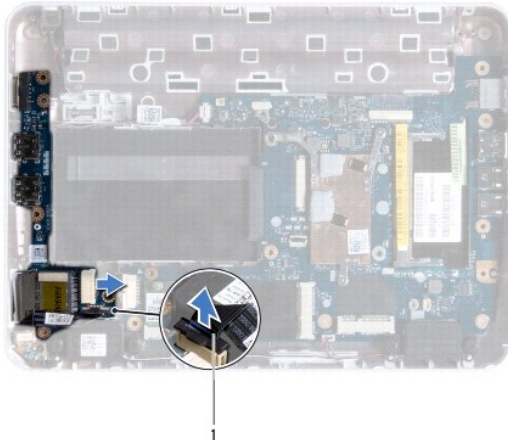
**DİKKAT:** Elektrostatik boşalmı önlemek için, bir bilek topraklama kayışı kullanarak ya da boyanmamış metal yüzeylere (bilgisayardaki bir konektör gibi) sık sık dokunarak kendinizi topraklayın.

**DİKKAT:** Yalnızca yetkili bir servis teknisyeni bilgisayarınızda onarım yapmalıdır. Dell™ tarafından yetkilendirilmemiş servislerden kaynaklanan zararlar garantinizin kapsamında değildir.

**DİKKAT:** Sistem kartının hasar görmesini engellemek için, bilgisayar içinde çalışmadan önce ana pili çıkarın (bkz. [Pili Çıkarma](#)).

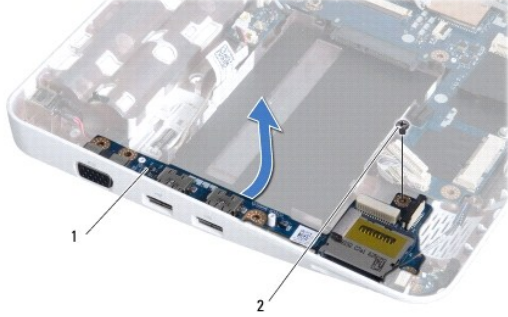
## G/Ç Kartını Çıkarma

1. [Başlamadan Önce](#) bölümündeki yordamları izleyin.
2. Pili çıkarın (bkz. [Pili Çıkarma](#)).
3. Klavyeyi çıkarın (bkz. [Klavyeyi Çıkarma](#)).
4. Sabit sürücü aksamını çıkarın (bkz. [Sabit Sürücü Aksamını Çıkarma](#)).
5. El desteği aksamını çıkarın (bkz. [El Desteği Aksamını Çıkarma](#)).
6. Menteşe kapağını çıkarın (bkz. [Menteşe Kapağını Çıkarma](#)).
7. Ekran aksamını çıkarın (bkz. [Ekran Aksamını Çıkarma](#)).
8. Sol destek braketini çıkarın (bkz. [Sol Destek Braketini Çıkarma](#)).
9. Hoparlörleri çıkarın (bkz. [Hoparlörleri Çıkarma](#)).
10. Yüklü veya boş kart varsa bunu 3-in-1 Ortam Kart Okuyucusu'ndan çıkarın.
11. Kilitleme sekmesini kaldırın ve durum ışığı kart kablosunun çekme tırnağını çekerek kabloyu G/Ç kartındaki konektörden çıkarın.
12. G/Ç kartı kablosunu G/Ç kartındaki konektörden çıkarın.



1 durum ışığı kart kablosu

13. G/Ç kartını bilgisayar tabanına sabitleyen vidayı sökün.



1 G/Ç kartı 2 vida

14. G/Ç kartını yukarı kaldırın ve G/Ç kartındaki konektörleri bilgisayar tabanından çıkarın.

## G/Ç Kartını Yerine Takma

1. [Baslamadan Önce](#) bölümündeki yordamları izleyin.
2. G/Ç kartı üzerindeki konektörleri bilgisayar tabanındaki yuvalarla hizalayın.
3. G/Ç kartını bilgisayar tabanına sabitleyen vidayı yerine takın.
4. G/Ç kartı kablosunu G/Ç kartındaki konektöre bağlayın.
5. Durum ışığı kart kablosunu G/Ç kartındaki konektöre takın ve durum ışığı kart kablosunu sabitlemek için kilitleme sekmesine bastırın.
6. Yüklenmiş veya boş kart varsa bunu 3-in-1 Ortam Kart Okuyucusu'na geri takın.
7. Hoparlörleri yerine takın (bkz. [Hoparlörleri Takma](#)).
8. Sol destek braketini geri takın (bkz. [Sol Destek Braketini Yerine Takma](#)).
9. Ekran aksamını takın (bkz. [Ekran Aksamını Takma](#)).
10. Mentese kapağını yerine takın (bkz. [Mentese Kapağını Yerine Takma](#)).
11. El desteği aksamını yerine takın (bkz. [El Desteği Aksamını Yerine Takma](#)).
12. Sabit sürücü aksamını takın (bkz. [Sabit Sürücü Dirsek Düzenliğini Yerine Takma](#)).
13. Klavyeyi takın (bkz. [Klavyeyi Yerine Takma](#)).
14. Pili takın (bkz. [Pili Yerine Takma](#)).

**⚠ DİKKAT:** Bilgisayarı çalıştırmadan önce tüm vidaları yerine takın ve bilgisayarın içine kaçmış vida kalmadığından emin olun. İçeride unutulmuş vida bilgisayara zarar verebilir.

[İçindekiler Savfasına Dön](#)

[İçindekiler Sayfasına Dön](#)

## Klavye

### Dell™ Inspiron™ 1012 Servis El Kitabı

- [Klavyeyi Çıkarma](#)
- [Klavyeyi Yerine Takma](#)

**UYARI:** Bilgisayarınızın içinde çalışmadan önce, bilgisayarınızla birlikte verilen güvenlik bilgilerini okuyun. Ek güvenlik en iyi uygulama bilgileri için [www.dell.com/regulatory\\_compliance](http://www.dell.com/regulatory_compliance) adresindeki Mevzuata Uygunluk Ana Sayfası'na bakın.

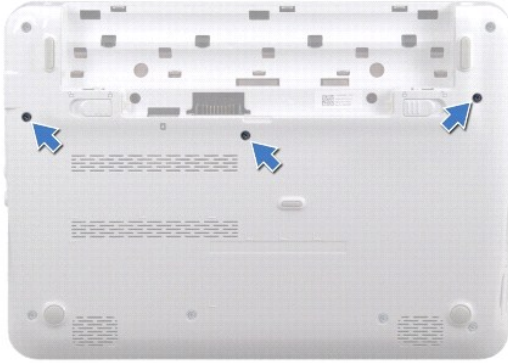
**DİKKAT:** Elektrostatik boşalımı önlemek için, bir bilek topraklama kayışı kullanarak ya da boyanmamış metal yüzeylere (bilgisayardaki bir konektör gibi) sık sık dokunarak kendinizi topraklayın.

**DİKKAT:** Yalnızca yetkili bir servis teknisyeni bilgisayarınızda onarım yapmalıdır. Dell™ tarafından yetkilendirilmemiş servislerden kaynaklanan zararlar garantinizin kapsamında değildir.

**DİKKAT:** Sistem kartının hasar görmesini engellemek için, bilgisayar içinde çalışmadan önce ana pili çıkarın (bkz. [Pili Çıkarma](#)).

## Klavyeyi Çıkarma

1. [Başlamadan Önce](#) bölümündeki yordamları izleyin.
2. Pili çıkarın (bkz. [Pili Çıkarma](#)).
3. Klavyeyi bilgisayar tabanına sabitleyen üç vidayı çıkarın.



4. Bilgisayarı ters çevirin ve ekranı mümkün olduğunca açın.
5. Klavyeyi kaldırıp el desteğindeki tırnaklardan dikkatlice kurtarın.
6. Klavye üzerindeki tırnakları el desteğindeki yuvalardan kaydırarak çıkarın.

**DİKKAT:** Klavyenin üzerindeki tuş başlıkları naziktir, kolayca yerinden çıkar ve değiştirmesi zaman alır. Klavyeyi çıkarırken ve tutarken dikkatli olun.

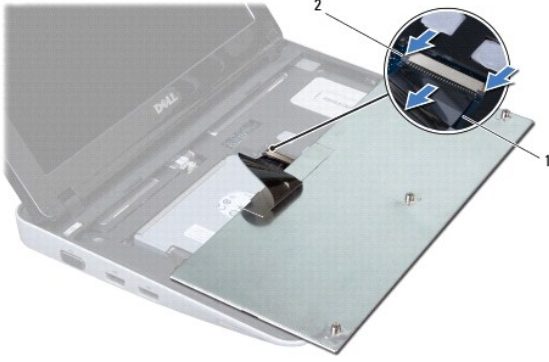
**DİKKAT:** Klavyeyi çıkarırken ve tutarken son derece dikkatli olun. Dikkatli olmazsanız ekran paneli çizilebilir.

7. Klavyeyi ters çevirin ve el desteğinin üzerine yerleştirin.



1 klavye sekmeleri (4) 2 klavye

8. Klavye kablosu konektör mandallarını serbest bırakın ve klavye kablosunu sistem kartı konektöründen çıkarın.



1 klavye kablosu 2 klavye kablosu konektör mandalları (2)

9. Klavyeyi el desteği aksamından kaldırarak çıkarın.

## Klavyeyi Yerine Takma

1. [Başlamadan Önce](#) bölümündeki yordamları izleyin.
2. Klavye kablosunu sistem kartındaki konektöre kaydırarak takın ve klavye kablosunu sabitlemek için klavye kablosu konektör mandallarını kapatın.
3. Klavye üzerindeki tırnakları el desteği aksamındaki yuvalara kaydırarak yerleştirin ve klavyeyi yerine oturtun.
4. Klavyeyi el desteği aksamındaki tırnakların altında sabitlemek için klavyenin kenarlarına yavaşça bastırın.
5. Bilgisayarı ters çevirin ve klavyeyi bilgisayarın tabanına sabitleyen üç vidayı yerine takın.
6. Pili takın (bkz. [Pili Yerine Takma](#)).

**⚠ DİKKAT:** Bilgisayarı çalıştırmadan önce tüm vidaları yerine takın ve bilgisayarın içine kaçmış vida kalmadığından emin olun. İçeride unutulmuş vidadan bilgisayarınıza zarar verebilir.

[İçindekiler Sayfasına Dön](#)



[İçindekiler Sayfasına Dön](#)

## Durum Işığı Kartı

Dell™ Inspiron™ 1012 Servis El Kitabı

- [Durum Işığı Kartını Çıkarma](#)
- [Durum Işığı Kartını Yerine Takma](#)

**UYARI:** Bilgisayarınızın içinde çalışmadan önce, bilgisayarınızla birlikte verilen güvenlik bilgilerini okuyun. Ek güvenlik en iyi uygulama bilgileri için [www.dell.com/regulatory\\_compliance](http://www.dell.com/regulatory_compliance) adresindeki Mevzuata Uygunluk Ana Sayfası'na bakın.

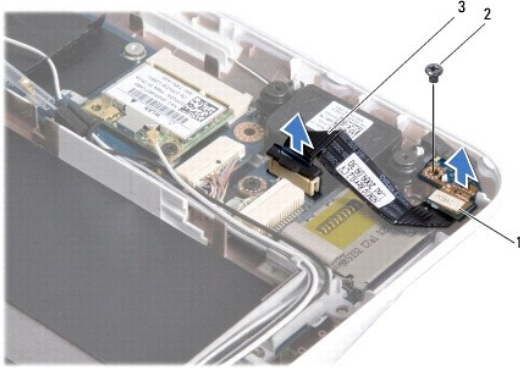
**DİKKAT:** Elektrostatik boşalmı önlemek için, bir bilek topraklama kayışı kullanarak ya da boyanmamış metal yüzeylere (bilgisayardaki bir konektör gibi) sık sık dokunarak kendinizi topraklayın.

**DİKKAT:** Yalnızca yetkili bir servis teknisyeni bilgisayarınızda onarım yapmalıdır. Dell™ tarafından yetkilendirilmemiş servislerden kaynaklanan zararlar garantinizin kapsamında değildir.

**DİKKAT:** Sistem kartının hasar görmesini engellemek için, bilgisayar içinde çalışmadan önce ana pili çıkarın (bkz. [Pili Çıkarma](#)).

## Durum Işığı Kartını Çıkarma

1. [Başlamadan Önce](#) bölümündeki yordamları izleyin.
2. Pili çıkarın (bkz. [Pili Çıkarma](#)).
3. Klavyeyi çıkarın (bkz. [Klavyeyi Çıkarma](#)).
4. Sabit sürücü aksamını çıkarın (bkz. [Sabit Sürücü Aksamını Çıkarma](#)).
5. El desteği aksamını çıkarın (bkz. [El Desteği Aksamını Çıkarma](#)).
6. Durum ışığı kart kablosu konektörü üzerindeki kilitleme sekmesini kaldırın.
7. Durum ışığı kart kablosunu G/Ç kartındaki konektörden çıkarmak için çekme tırnağını kullanın.
8. Durum ışığı kartını bilgisayar tabanına sabitleyen vidayı çıkarın.
9. Durum ışığı kartını bilgisayar tabanından kaldırarak çıkarın.



1	durum ışığı kartı	2	vida
3	durum ışığı kart kablosu		

## Durum Işığı Kartını Yerine Takma

1. [Başlamadan Önce](#) bölümündeki yordamları izleyin.

2. Vida yuvası ve durum ışığı kartındaki çentiği, bilgisayar tabanındaki vida yuvası ve tırnağı ile sabitleyin.
3. Durum ışığı kartını bilgisayar tabanına sabitleyen vidayı yerine takın.
4. Durum ışığı kart kablosunu G/Ç kartındaki konektöre takın ve durum ışığı kart kablosunu sabitlemek için kilitleme sekmesine bastırın.
5. El desteği aksamını yerine takın (bkz. [El Desteği Aksamını Yerine Takma](#)).
6. Sabit sürücü aksamını takın (bkz. [Sabit Sürücü Dirsek Düzenliğini Yerine Takma](#)).
7. Klavyeyi takın (bkz. [Klavyeyi Yerine Takma](#)).
8. Pili takın (bkz. [Pili Yerine Takma](#)).

**⚠ DİKKAT:** Bilgisayarı çalıştırmadan önce tüm vidaları yerine takın ve bilgisayarın içine kaçmış vida kalmadığından emin olun. İçeride unutulmuş vida bilgisayara zarar verebilir.

---

[İçindekiler Sayfasına Dön](#)



[İçindekiler Sayfasına Dön](#)

## Bellek Modülü

Dell™ Inspiron™ 1012 Servis El Kitabı

- [Bellek Modülünü Çıkarma](#)
- [Bellek Modülünü Takma](#)

**UYARI:** Bilgisayarınızın içinde çalışmadan önce, bilgisayarınızla birlikte verilen güvenlik bilgilerini okuyun. Ek güvenlik en iyi uygulama bilgileri için [www.dell.com/regulatory\\_compliance](http://www.dell.com/regulatory_compliance) adresindeki Mevzuata Uygunluk Ana Sayfası'na bakın.

**DİKKAT:** Elektrostatik boşalımı önlemek için, bir bilek topraklama kayışı kullanarak ya da boyanmamış metal yüzeylere (bilgisayardaki bir konektör gibi) sık sık dokunarak kendinizi topraklayın.

**DİKKAT:** Yalnızca yetkili bir servis teknisyeni bilgisayarınızda onarım yapmalıdır. Dell™ tarafından yetkilendirilmemiş servislerden kaynaklanan zararlar garantinizin kapsamında değildir.

**DİKKAT:** Sistem kartının hasar görmesini engellemek için, bilgisayar içinde çalışmadan önce ana pili çıkarın (bkz. [Pili Çıkarma](#)).

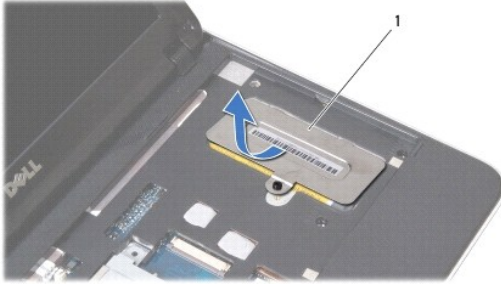
Sistem kartınıza bellek modülleri takarak bilgisayarınızın belleğini artırabilirsiniz. Bilgisayarınızın desteklediği bellek türü hakkında bilgi edinmek için *Kurulum Kılavuzu*'ndaki veya [support.dell.com/manuals](http://support.dell.com/manuals) adresindeki *Kapsamlı Teknik Özellikler*'deki "Temel Özellikler" bölümüne bakın.

**NOT:** Dell'den satın alınan bellek modülleri bilgisayar garantinizin kapsamı içerisindedir.

Bilgisayarınızda kullanıcı tarafından erişilebilen bir adet SODIMM konektörü bulunur.

## Bellek Modülünü Çıkarma

- [Başlamadan Önce](#) bölümündeki yordamları izleyin.
- Pili çıkarın (bkz. [Pili Çıkarma](#)).
- Klavyeyi çıkarın (bkz. [Klavyeyi Çıkarma](#)).
- Bellek modül kapağını el desteği aksamına sabitleyen vidayı çıkarın.



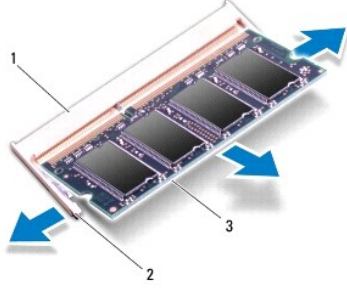
1 bellek modül kapağı

5. Bellek modül kapağı tırnaklarını el desteği aksamındaki yuvalardan çıkarın.

6. Bellek modül kapağını el desteği aksamı üzerinden kaldırın.

**DİKKAT:** Bellek modülü konektörünün hasar görmesini önlemek için, bellek modülü emniyet klipslerini açarken araç kullanmayın.

7. Parmak uçlarınızı kullanarak, bellek modülü konektörünün her iki ucundaki emniyet klipslerini modül çıkana kadar dikkatlice ayırın.




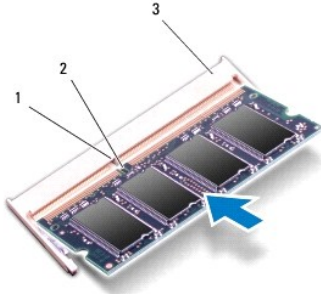
1	bellek modülü konektörü	2	sabitleme klipsleri (2)
3	bellek modülü		

8. Bellek modülünü bellek modülü konektöründen çıkarın.

## Bellek Modülünü Takma

1. Modülün altındaki çentiği, bellek modülü konektöründeki çıkıntıyla aynı hizaya getirin.
2. Bellek modülünü 45 derecelik açı ile düz biçimde yuvaya kaydırın ve yerine oturana kadar aşağı doğru bastırın. Tık sesi duymazsanız, bellek modülünü çıkarıp yeniden takın.

 **NOT:** Bellek modülü düzgün takılmamışsa bilgisayar önyükleme yapmayabilir.



1	tırnak	2	çentik
3	bellek modülü konektörü		

3. Bellek modül kapağı üzerindeki tırnakları el desteği aksamındaki yuvalara geçirin.
4. Bellek modül kapağını el desteği aksamına sabitleyen vidayı sıkıştırın.
5. Klavyeyi takın (bkz. [Klavyeyi Yerine Takma](#)).
6. Pili takın (bkz. [Pili Yerine Takma](#)).
7. Bilgisayarı açın.

Bilgisayar önyükleme yaparken, ek belleği algılar ve sistem yapılandırma bilgilerini otomatik olarak güncelleştirir.


Bilgisayara takılı bellek miktarını onaylamak için:

Microsoft® Windows® XP sisteminde

**Başlat** → **Tüm Programlar** → **Donatılar** → **Sistem Araçları** → **Dell Sistem Bilgileri** seçeneğini tıklatın.

Microsoft Windows 7 sisteminde

**Başlat**  → **Yardım ve Destek** → **Dell Sistem Bilgileri** öğelerini tıklatın.

 **DİKKAT:** Bilgisayarı çalıştırmadan önce tüm vidaları yerine takın ve bilgisayarın içine kaçmış vida kalmadığından emin olun. İçeride unutulmuş vida bilgisayara zarar verebilir.

---

[İçindekiler Sayfasına Dön](#)

[İçindekiler Sayfasına Dön](#)

## Kablosuz Mini-Kartlar

Dell™ Inspiron™ 1012 Servis El Kitabı

- [Mini Kartı Çıkarma](#)
- [Mini Kartı Yerine Takma](#)

**UYARI:** Bilgisayarınızın içinde çalışmadan önce, bilgisayarınızla birlikte verilen güvenlik bilgilerini okuyun. Ek güvenlik en iyi uygulama bilgileri için [www.dell.com/regulatory\\_compliance](http://www.dell.com/regulatory_compliance) adresindeki Mevzuata Uygunluk Ana Sayfası'na bakın.

**DİKKAT:** Elektrostatik boşalımı önlemek için, bir bilek topraklama kayışı kullanarak ya da boyanmamış metal yüzeylere (bilgisayardaki bir konektör gibi) sık sık dokunarak kendinizi topraklayın.

**DİKKAT:** Yalnızca yetkili bir servis teknisyeni bilgisayarınızda onarım yapmalıdır. Dell™ tarafından yetkilendirilmemiş servislerden kaynaklanan zararlar garantinizin kapsamında değildir.

**DİKKAT:** Sistem kartının hasar görmesini engellemek için, bilgisayar içinde çalışmadan önce ana pili çıkarın (bkz. [Pili Çıkarma](#)).

**NOT:** Dell, kendi üretimi dışındaki sabit sürücüler için uygunluk garantisi vermez veya destek sağlamaz.

Bilgisayarınızla birlikte bir kablosuz Mini Kart sipariş ettiyseniz, kart zaten yüklenmiştir.

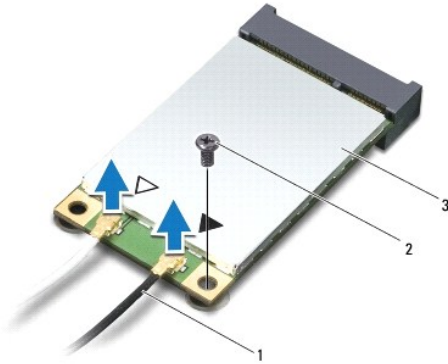
Bilgisayarınız iki Mini Kart yuvasını destekler:

- 1 WWAN için bir adet Tam Mini Kart yuvası
- 1 WLAN için yarım Mini Kart yuvası

**NOT:** Satın alındığı zamanki bilgisayar yapılandırmasına bağlı olarak, Mini Kart yuvasına takılı bir Mini Kart olabilir veya olmayabilir.

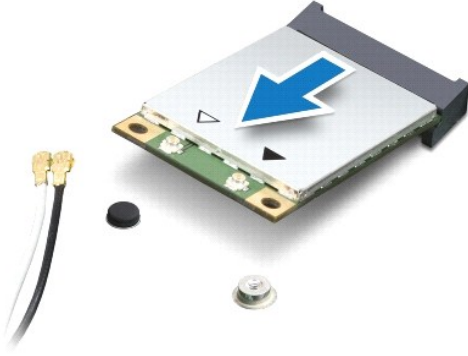
## Mini Kartı Çıkarma

1. [Başlamadan Önce](#) bölümündeki yordamları izleyin.
2. Pili çıkarın (bkz. [Pili Çıkarma](#)).
3. Klavyeyi çıkarın (bkz. [Klavyeyi Çıkarma](#)).
4. Sabit sürücü aksamını çıkarın (bkz. [Sabit Sürücü Aksamını Çıkarma](#)).
5. El desteği aksamını çıkarın (bkz. [El Desteği Aksamını Çıkarma](#)).
6. Anten kablolarını Mini Karttan çıkarın.



1	anten kabloları (2)	2	vida
3	Mini Kart		

7. Mini Kartı sistem kartına bağlayan vidayı sökün.
8. Mini Kartı sistem kartındaki konektörden çıkarın.



⚠ **DİKKAT:** Mini Kart bilgisayarın içinde değilken sürücüyü koruyucu antistatik paket içinde saklayın. Daha fazla bilgi için, bilgisayarınızla birlikte verilen güvenlik bilgilerindeki "Elektrostatik Boşalma Karşı Koruma" bölümüne bakın.

## Mini Kartı Yerine Takma

1. [Başlamadan Önce](#) bölümündeki yordamları izleyin.
2. Yeni Mini Kartı ambalajından çıkarın.

⚠ **DİKKAT:** Kartı yerine kaydırmak için sıkı ve eşit bir basınç uygulayın. Aşırı güç kullanırsanız, konektöre zarar verebilirsiniz.

⚠ **DİKKAT:** Konektörler doğru biçimde takılmak üzere kilitlemiştir. Direnç hissederseniz, kartın ve sistem kartının üzerindeki konektörleri denetleyin ve kartı yeniden hizalayın.

3. Mini Kart konektörünü sistem kartındaki konektöre 45 derecelik bir açı ile takın.
4. Mini Kartın diğer ucunu sistem kartındaki yuvanın içine doğru bastırın ve Mini Kartı sistem kartına sabitleyen vidayı yerine takın.
5. Uygun anten kablolarını, takmış olduğunuz Mini Karta bağlayın. Aşağıdaki tablo, bilgisayarınızın desteklediği her bir Mini Kart için anten kablosu renk şemasını içerir.

Mini Karttaki konektörler	Anten Kablosu Renk Şeması
<b>WWAN (2 anten kablosu)</b>	
Ana WWAN (beyaz üçgen)	gri şeritli beyaz
Yardımcı WWAN (siyah üçgen)	gri şeritli siyah
<b>WLAN (2 anten kablosu)</b>	
Ana WLAN (beyaz üçgen)	beyaz
Yardımcı WLAN (siyah üçgen)	siyah

6. El desteği aksamını yerine takın (bkz. [El Desteği Aksamını Yerine Takma](#)).
7. Sabit sürücü aksamını takın (bkz. [Sabit Sürücü Dirsek Düzenliğini Yerine Takma](#)).
8. Klavyeyi takın (bkz. [Klavyeyi Yerine Takma](#)).
9. Pili takın (bkz. [Pili Yerine Takma](#)).

⚠ **DİKKAT:** Bilgisayarı çalıştırmadan önce tüm vidaları yerine takın ve bilgisayarın içine kaçmış vida kalmadığından emin olun. İçeride unutulmuş vida bilgisayara zarar verebilir.

10. Gerektiği biçimde, bilgisayarınızın sürücülerini ve yardımcı programlarını yükleyin. Daha fazla bilgi için bkz. *Dell Teknoloji Kılavuzu*.

⚠ **NOT:** Dell dışında bir üreticinin iletişim kartını kullanıyorsanız, uygun sürücü ve yardımcı programları yüklemeniz gerekir. Daha fazla bilgi için bkz. *Dell Teknoloji Kılavuzu*.

[İçindekiler Sayfasına Dön](#)

[İçindekiler Sayfasına Dön](#)

## El Desteği Aksamı

Dell™ Inspiron™ 1012 Servis El Kitabı

- [El Desteği Aksamını Çıkarma](#)
- [El Desteği Aksamını Yerine Takma](#)

**UYARI:** Bilgisayarınızın içinde çalışmadan önce, bilgisayarınızla birlikte verilen güvenlik bilgilerini okuyun. Ek güvenlik en iyi uygulama bilgileri için [www.dell.com/regulatory\\_compliance](http://www.dell.com/regulatory_compliance) adresindeki Mevzuata Uygunluk Ana Sayfası'na bakın.

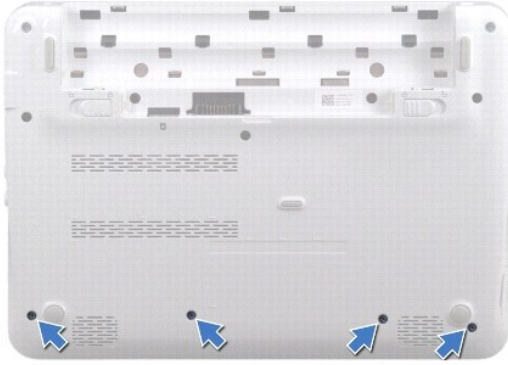
**DİKKAT:** Elektrostatik boşalmı önlemek için, bir bilek topraklama kayışı kullanarak ya da boyanmamış metal yüzeylere (bilgisayardaki bir konektör gibi) sık sık dokunarak kendinizi topraklayın.

**DİKKAT:** Yalnızca yetkili bir servis teknisyeni bilgisayarınızda onarım yapmalıdır. Dell™ tarafından yetkilendirilmemiş servislerden kaynaklanan zararlar garantinizin kapsamında değildir.

**DİKKAT:** Sistem kartının hasar görmesini engellemek için, bilgisayar içinde çalışmadan önce ana pili çıkarın (bkz. [Pili Çıkarma](#)).

## El Desteği Aksamını Çıkarma

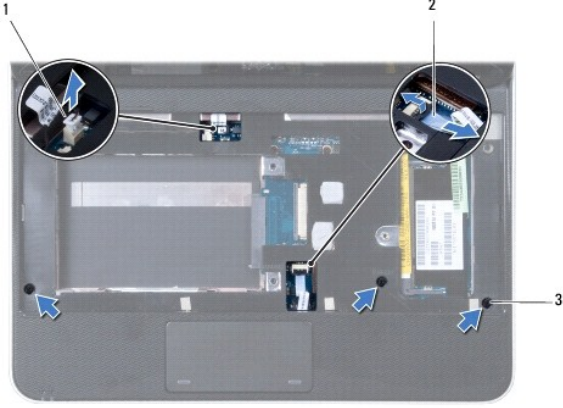
1. [Başlamadan Önce](#) bölümündeki yordamları izleyin.
2. Pili çıkarın (bkz. [Pili Çıkarma](#)).
3. El desteği aksamını bilgisayar tabanına sabitleyen dört vidayı çıkarın.



4. Bilgisayarı ters çevirin ve ekranı mümkün olduğunca açın.
5. Klavyeyi çıkarın (bkz. [Klavyeyi Çıkarma](#)).
6. Sabit sürücü aksamını çıkarın (bkz. [Sabit Sürücü Aksamını Çıkarma](#)).

**DİKKAT:** Konektörlere zarar gelmesini önlemek için konektörlerin üzerindeki çekme tırnaklarını çekin.

7. Güç düğmesi kablosunu sistem kartı üzerindeki konektörden çıkarın.
8. Dokunmatik yüzey kablosunu sistem kartındaki konektörden çıkarmak için kilitleme sekmesini kaldırın ve çekme tırnağını çekin.
9. El desteği aksamını bilgisayar tabanına sabitleyen üç vidayı çıkarın.



1	güç düğmesi kablo konektörü	2	dokunmatik yüzey kablosu
3	vidalar (3)		

⚠ **DİKKAT:** El desteğinin zarar görmesini önlemek için el desteğini bilgisayar tabanından dikkatle ayırın.

10. Plastik bir çubuk kullanarak el desteğini dikkatlice arka kenardan ayırın ve el desteğini aksamını bilgisayar tabanından çıkarın.



1	El desteği aksamı
---	-------------------

11. El desteği aksamını bilgisayarın tabanından kaldırın.

## El Desteği Aksamını Yerine Takma

1. [Başlamadan Önce](#) bölümündeki yordamları izleyin.
2. Bilgisayar tabanı üzerinde el desteğini hizalayın ve yavaşça yerine oturtun.
3. Dokunmatik yüzey kablosunu sistem kartındaki konektöre kaydırarak takın ve dokunmatik yüzey kablosunu sabitlemek için kilitleme sekmesine bastırın.
4. Sistem kartındaki konektöre güç düğmesi kablosunu takın.
5. El desteğini bilgisayar tabanına sabitleyen üç vidayı yerine takın.
6. Sabit sürücü aksamını takın (bkz. [Sabit Sürücü Dirsek Düzenliğini Yerine Takma](#)).
7. Klavyeyi takın (bkz. [Klavyeyi Yerine Takma](#)).
8. Bilgisayarı ters çevirin ve el desteğini bilgisayarın tabanına sabitleyen dört vidayı yerine takın.



9. Pili takın (bkz. [Pili Yerine Takma](#)).



**DİKKAT:** Bilgisayarı çalıştırmadan önce tüm vidaları yerine takın ve bilgisayarın içine kaçmış vida kalmadığından emin olun. İçeride unutulmuş vida bilgisayara zarar verebilir.

---

[İçindekiler Sayfasına Dön](#)

[İçindekiler Sayfasına Dön](#)

## Güç Düğmesi Kartı

Dell™ Inspiron™ 1012 Servis El Kitabı

- [Güç Düğmesi Kartını Çıkarma](#)
- [Güç Düğmesi Kartını Yerine Takma](#)

**⚠ UYARI:** Bilgisayarınızın içinde çalışmadan önce, bilgisayarınızla birlikte verilen güvenlik bilgilerini okuyun. Ek güvenlik en iyi uygulama bilgileri için [www.dell.com/regulatory\\_compliance](http://www.dell.com/regulatory_compliance) adresindeki Mevzuata Uygunluk Ana Sayfası'na bakın.

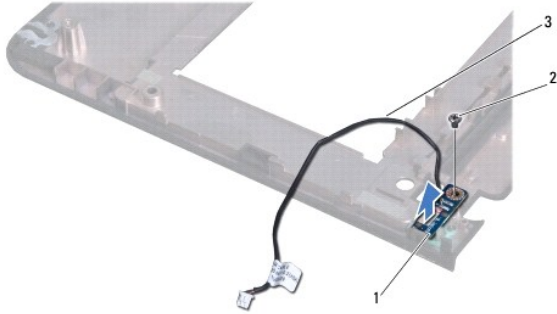
**⚠ DİKKAT:** Elektrostatik boşalımı önlemek için, bir bilek topraklama kayışı kullanarak ya da boyanmamış metal yüzeylere (bilgisayardaki bir konektör gibi) sık sık dokunarak kendinizi topraklayın.

**⚠ DİKKAT:** Yalnızca yetkili bir servis teknisyeni bilgisayarınızda onarım yapmalıdır. Dell™ tarafından yetkilendirilmemiş servislerden kaynaklanan zararlar garantinizin kapsamında değildir.

**⚠ DİKKAT:** Sistem kartının hasar görmesini engellemek için, bilgisayar içinde çalışmadan önce ana pili çıkarın (bkz. [Pili Çıkarma](#)).

## Güç Düğmesi Kartını Çıkarma

1. [Başlamadan Önce](#) bölümündeki yordamları izleyin.
2. Pili çıkarın (bkz. [Pili Çıkarma](#)).
3. Klavyeyi çıkarın (bkz. [Klavyeyi Çıkarma](#)).
4. Sabit sürücü aksamını çıkarın (bkz. [Sabit Sürücü Aksamını Çıkarma](#)).
5. El desteği aksamını çıkarın (bkz. [El Desteği Aksamını Çıkarma](#)).
6. Güç düğmesi kablosunun yolunu not alın ve kabloyu el desteği aksamındaki yönlendirme kılavuzundan çıkarın.
7. El desteği aksamını ters çevirin ve güç düğmesi kartını el desteği aksamına sabitleyen vidayı çıkarın.



1	güç düğmesi kartı	2	vida
3	güç düğmesi kablosu		

8. Güç düğmesi kartını el desteği aksamından çıkarın.

## Güç Düğmesi Kartını Yerine Takma

1. [Başlamadan Önce](#) bölümündeki yordamları izleyin.
2. Güç düğmesi kartını el desteği aksamına yerleştirin ve güç düğmesi kartını el desteği aksamına sabitleyen vidayı geri takın.

3. Güç düğmesi kablosunu el desteği aksamındaki yönlendirme kılavuzuna yerleştirin.
4. El desteği aksamını çevirin ve yerine takın (bkz. [El Desteği Aksamını Yerine Takma](#)).
5. Sabit sürücü aksamını takın (bkz. [Sabit Sürücü Aksamını Yerine Takma](#)).
6. Klavyeyi takın (bkz. [Klavyeyi Yerine Takma](#)).
7. Pili takın (bkz. [Pili Yerine Takma](#)).

**⚠ DİKKAT:** Bilgisayarı çalıştırmadan önce tüm vidaları yerine takın ve bilgisayarın içine kaçmış vida kalmadığından emin olun. İçeride unutulmuş vida bilgisayara zarar verebilir.

---

[İçindekiler Sayfasına Dön](#)

[İçindekiler Sayfasına Dön](#)

## SIM Kart Tablası

Dell™ Inspiron™ 1012 Servis El Kitabı

- [SIM Kart Tablasını Çıkarma](#)
- [SIM Kart Tablasını Yerine Takma](#)

**⚠ UYARI:** Bilgisayarınızın içinde çalışmadan önce, bilgisayarınızla birlikte verilen güvenlik bilgilerini okuyun. Ek güvenlik en iyi uygulama bilgileri için [www.dell.com/regulatory\\_compliance](http://www.dell.com/regulatory_compliance) adresindeki Mevzuata Uygunluk Ana Sayfası'na bakın.

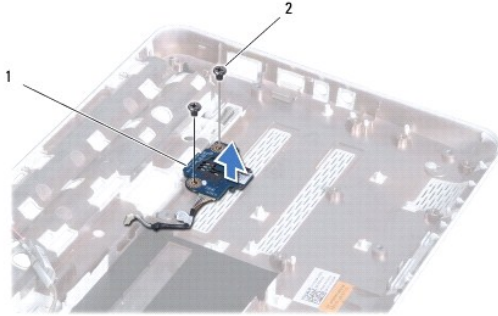
**⚠ DİKKAT:** Elektrostatik boşalmı önlemek için, bir bilek topraklama kayışı kullanarak ya da boyanmamış metal yüzeylere (bilgisayardaki bir konektör gibi) sık sık dokunarak kendinizi topraklayın.

**⚠ DİKKAT:** Yalnızca yetkili bir servis teknisyeni bilgisayarınızda onarım yapmalıdır. Dell™ tarafından yetkilendirilmemiş servislerden kaynaklanan zararlar garantinizin kapsamında değildir.

**⚠ DİKKAT:** Sistem kartının hasar görmesini engellemek için, bilgisayar içinde çalışmadan önce ana pili çıkarın (bkz. [Pili Çıkarma](#)).

## SIM Kart Tablasını Çıkarma

1. [Başlamadan Önce](#) bölümündeki yordamları izleyin.
2. Pili çıkarın (bkz. [Pili Çıkarma](#)).
3. [Sistem Kartını Çıkarma](#) bölümündeki [adım 2-adım 17](#) arasındaki yönergeleri uygulayın.
4. SIM kart tablasını bilgisayar tabanına sabitleyen iki vidayı çıkarın.
5. SIM kart tablasını kaldırarak bilgisayar tabanından çıkarın.



1	SIM kart tablası	2	vidalar (2)
---	------------------	---	-------------

## SIM Kart Tablasını Yerine Takma

1. [Başlamadan Önce](#) bölümündeki yordamları izleyin.
2. SIM kart tablasını yerine takın ve SIM kart tablasını bilgisayar tabanına sabitleyen iki vidayı geri takın.
3. [Sistem Kartını Yerine Takma](#) bölümündeki [adım 4-adım 21](#) arasındaki yönergeleri uygulayın.

**⚠ DİKKAT:** Bilgisayarı çalıştırmadan önce tüm vidaları yerine takın ve bilgisayarın içine kaçmış vida kalmadığından emin olun. İçeride unutulmuş vidadan bilgisayarınıza zarar verebilir.

[İçindekiler Sayfasına Dön](#)



[İçindekiler Sayfasına Dön](#)

## Hoparlörler

Dell™ Inspiron™ 1012 Servis El Kitabı

- [Hoparlörleri Çıkarma](#)
- [Hoparlörleri Takma](#)

**UYARI:** Bilgisayarınızın içinde çalışmadan önce, bilgisayarınızla birlikte verilen güvenlik bilgilerini okuyun. Ek güvenlik en iyi uygulama bilgileri için [www.dell.com/regulatory\\_compliance](http://www.dell.com/regulatory_compliance) adresindeki Mevzuata Uygunluk Ana Sayfası'na bakın.

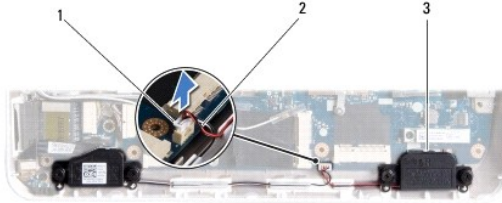
**DİKKAT:** Elektrostatik boşalımı önlemek için, bir bilek topraklama kayışı kullanarak ya da boyanmamış metal yüzeylere (bilgisayardaki bir konektör gibi) sık sık dokunarak kendinizi topraklayın.

**DİKKAT:** Yalnızca yetkili bir servis teknisyeni bilgisayarınızda onarım yapmalıdır. Dell™ tarafından yetkilendirilmemiş servislerden kaynaklanan zararlar garantinizin kapsamında değildir.

**DİKKAT:** Sistem kartının hasar görmesini engellemek için, bilgisayar içinde çalışmadan önce ana pili çıkarın (bkz. [Pili Çıkarma](#)).

### Hoparlörleri Çıkarma

1. [Başlamadan Önce](#) bölümündeki yordamları izleyin.
2. Pili çıkarın (bkz. [Pili Çıkarma](#)).
3. Klavyeyi çıkarın (bkz. [Klavyeyi Çıkarma](#)).
4. Sabit sürücü aksamını çıkarın (bkz. [Sabit Sürücü Aksamını Çıkarma](#)).
5. El desteği aksamını çıkarın (bkz. [El Desteği Aksamını Çıkarma](#)).
6. Hoparlör kablosunu sistem kartındaki konektörden çıkarın.



1	hoparlör kablosu konektörü	2	hoparlör kablosu
3	hoparlörler (2)		

7. Hoparlörleri bilgisayar tabanına sabitleyen dört vidayı (her bir yanda iki tane) çıkarın.
8. Hoparlör kablosunun yolunu not edin ve hoparlörlerle birlikte hoparlör kablosunu da bilgisayar tabanından çıkarın.

### Hoparlörleri Takma

1. [Başlamadan Önce](#) bölümündeki yordamları izleyin.
2. Hoparlörleri bilgisayar tabanına yerleştirin ve hoparlör kablolarını kablo yoluna yerleştirin.
3. Hoparlörleri bilgisayar tabanına sabitleyen dört vidayı (her bir yanda iki tane) çıkarın.
4. Hoparlör kablosunu sistem kartındaki konektöre takın.

5. El desteđi aksamını yerine takın (bkz. [El Desteđi Aksamını Yerine Takma](#)).
6. Sabit sürücü aksamını takın (bkz. [Sabit Sürücü Aksamını Yerine Takma](#)).
7. Klavyeyi takın (bkz. [Klavyeyi Yerine Takma](#)).
8. Pili takın (bkz. [Pili Yerine Takma](#)).



**DİKKAT:** Bilgisayarı çalıştırmadan önce tüm vidaları yerine takın ve bilgisayarın içine kaçmış vida kalmadığından emin olun. İçeride unutulmuş vida bilgisayara zarar verebilir.

---

[İçindekiler Sayfasına Dön](#)

[İçindekiler Sayfasına Dön](#)

## Destek Braketleri

Dell™ Inspiron™ 1012 Servis El Kitabı

- [Sol Destek Braketini Çıkarma](#)
- [Sol Destek Braketini Yerine Takma](#)
- [Sağ Destek Braketini Çıkarma](#)
- [Sağ Destek Braketini Yerine Takma](#)

**⚠ UYARI:** Bilgisayarınızın içinde çalışmadan önce, bilgisayarınızla birlikte verilen güvenlik bilgilerini okuyun. Ek güvenlik en iyi uygulama bilgileri için [www.dell.com/regulatory\\_compliance](http://www.dell.com/regulatory_compliance) adresindeki Mevzuata Uygunluk Ana Sayfası'na bakın.

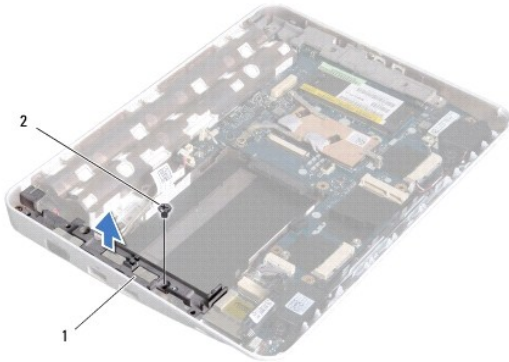
**⚠ DİKKAT:** Elektrostatik boşalmı önlemek için, bir bilek topraklama kayışı kullanarak ya da boyanmamış metal yüzeylere (bilgisayardaki bir konektör gibi) sık sık dokunarak kendinizi topraklayın.

**⚠ DİKKAT:** Yalnızca yetkili bir servis teknisyeni bilgisayarınızda onarım yapmalıdır. Dell™ tarafından yetkilendirilmemiş servislerden kaynaklanan zararlar garantinizin kapsamında değildir.

**⚠ DİKKAT:** Sistem kartının hasar görmesini engellemek için, bilgisayar içinde çalışmadan önce ana pili çıkarın (bkz. [Pili Çıkarma](#)).

### Sol Destek Braketini Çıkarma

1. [Başlamadan Önce](#) bölümündeki yordamları izleyin.
2. Pili çıkarın (bkz. [Pili Çıkarma](#)).
3. Klavyeyi çıkarın (bkz. [Klavyeyi Çıkarma](#)).
4. Sabit sürücü aksamını çıkarın (bkz. [Sabit Sürücü Aksamını Çıkarma](#)).
5. El desteği aksamını çıkarın (bkz. [El Desteği Aksamını Çıkarma](#)).
6. Menteşe kapağını çıkarın (bkz. [Menteşe Kapağını Çıkarma](#)).
7. Ekran aksamını çıkarın (bkz. [Ekran Aksamını Çıkarma](#)).
8. Sol destek braketini I/O tablasına bağlayan vidayı çıkarın.



1	sol destek braketi	2	vida
---	--------------------	---	------

9. Sol destek braketini I/O tablasından çıkarın.

### Sol Destek Braketini Yerine Takma

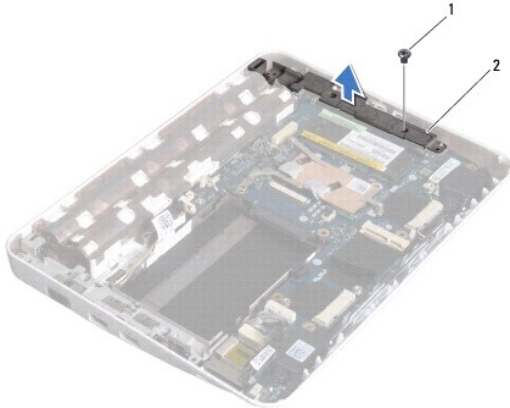


1. [Başlamadan Önce](#) bölümündeki yordamları izleyin.
2. Sol destek braketinin üstündeki yuvaları bilgisayar tabanındaki hizalama noktaları ile aynı hizaya getirin ve braketi yerine oturtun.
3. Sol destek braketini bilgisayar tabanına sabitleyen vidayı takın.
4. Ekran aksamını takın (bkz. [Ekran Aksamını Takma](#)).
5. Mentese kapağını yerine takın (bkz. [Menteşe Kapağını Takma](#)).
6. El desteği aksamını yerine takın (bkz. [El Desteği Aksamını Yerine Takma](#)).
7. Sabit sürücü aksamını takın (bkz. [Sabit Sürücü Aksamını Yerine Takma](#)).
8. Klavyeyi takın (bkz. [Klavyeyi Yerine Takma](#)).
9. Pili takın (bkz. [Pili Yerine Takma](#)).

**⚠ DİKKAT:** Bilgisayarı çalıştırmadan önce tüm vidaları yerine takın ve bilgisayarın içine kaçmış vida kalmadığından emin olun. İçeride unutulmuş vida bilgisayara zarar verebilir.

## Sağ Destek Braketini Çıkarma

1. [Başlamadan Önce](#) bölümündeki yordamları izleyin.
2. Pili çıkarın (bkz. [Pili Çıkarma](#)).
3. Klavyeyi çıkarın (bkz. [Klavyeyi Çıkarma](#)).
4. Sabit sürücü aksamını çıkarın (bkz. [Sabit Sürücü Aksamını Çıkarma](#)).
5. El desteği aksamını çıkarın (bkz. [El Desteği Aksamını Çıkarma](#)).
6. Mentese kapağını çıkarın (bkz. [Menteşe Kapağını Çıkarma](#)).
7. Ekran aksamını çıkarın (bkz. [Ekran Aksamını Değiştirme](#)).
8. Sağ destek braketini sistem tablasına bağlayan vidayı çıkarın.
9. Sağ destek braketini sistem tablasından çıkarın.



1	vida	2	sağ destek braketi
---	------	---	--------------------

## Sağ Destek Braketini Yerine Takma

1. [Başlamadan Önce](#) bölümündeki yordamları izleyin.
2. Sağ destek braketinin üstündeki yuvaları bilgisayar tabanındaki hizalama noktaları ile aynı hizaya getirin ve braketi yerine oturtun.
3. Sağ destek braketini bilgisayar tabanına sabitleyen vidayı takın.
4. Ekran aksamını takın (bkz. [Ekran Aksamını Takma](#)).
5. Menteşe kapağını yerine takın (bkz. [Menteşe Kapağını Takma](#)).
6. El desteği aksamını yerine takın (bkz. [El Desteği Aksamını Yerine Takma](#)).
7. Sabit sürücü aksamını takın (bkz. [Sabit Sürücü Aksamını Yerine Takma](#)).
8. Klavyeyi takın (bkz. [Klavyeyi Yerine Takma](#)).
9. Pili takın (bkz. [Pili Yerine Takma](#)).

**⚠ DİKKAT:** Bilgisayarı çalıştırmadan önce tüm vidaları yerine takın ve bilgisayarın içine kaçmış vida kalmadığından emin olun. İçeride unutulmuş vida bilgisayara zarar verebilir.

---

[İçindekiler Sayfasına Dön](#)

[İçindekiler Sayfasına Dön](#)

## Sistem Kartı

Dell™ Inspiron™ 1012 Servis El Kitabı

- [Sistem Kartını Çıkarma](#)
- [Sistem Kartını Yerine Takma](#)
- [BIOS'a Servis Etiketini Girme](#)

**UYARI:** Bilgisayarınızın içinde çalışmadan önce, bilgisayarınızla birlikte verilen güvenlik bilgilerini okuyun. Ek güvenlik en iyi uygulama bilgileri için [www.dell.com/regulatory\\_compliance](http://www.dell.com/regulatory_compliance) adresindeki Mevzuata Uygunluk Ana Sayfası'na bakın.

**DİKKAT:** Elektrostatik boşalımı önlemek için, bir bilek topraklama kayışı kullanarak ya da boyanmamış metal yüzeylere (bilgisayardaki bir konektör gibi) sık sık dokunarak kendinizi topraklayın.

**DİKKAT:** Yalnızca yetkili bir servis teknisyeni bilgisayarınızda onarım yapmalıdır. Dell™ tarafından yetkilendirilmemiş servislerden kaynaklanan zararlar garantinizin kapsamında değildir.

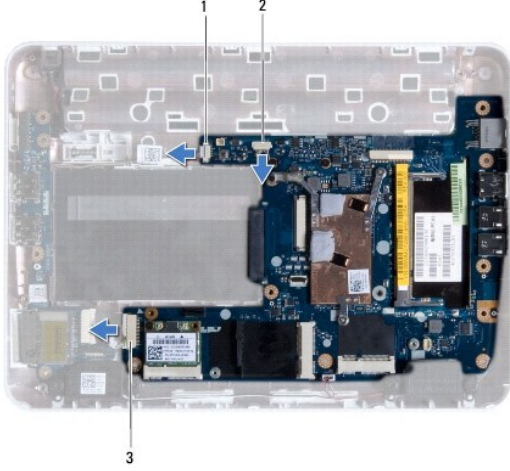
**DİKKAT:** Sistem kartının hasar görmesini engellemek için, bilgisayar içinde çalışmadan önce ana pili çıkarın (bkz. [Pili Çıkarma](#)).

**DİKKAT:** Bileşenleri ve kartları kenarlarından tutun; pim ve bağlantılara dokunmaktan kaçının.

Sistem kartının BIOS yongası, bilgisayarın altındaki barkod etiketinde de görünür olan Servis Etiketini içerir. Yedek sistem kartı kiti, Servis Etiketini değiştirilen sistem kartına aktarmak için bir yardımcı program sağlayan bir CD içermektedir.

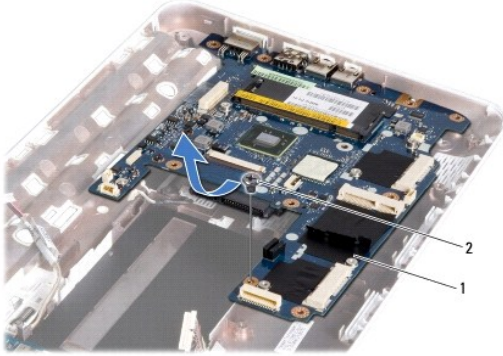
## Sistem Kartını Çıkarma

1. [Başlamadan Önce](#) bölümündeki yordamları izleyin.
2. Yüklü veya boş kart varsa bunu 3-in-1 Ortam Kart Okuyucusu'ndan çıkarın.
3. Pili çıkarın (bkz. [Pili Çıkarma](#)).
4. Klavyeyi çıkarın (bkz. [Klavyeyi Çıkarma](#)).
5. Sabit sürücü aksamını çıkarın (bkz. [Sabit Sürücü Aksamını Çıkarma](#)).
6. El desteği aksamını çıkarın (bkz. [El Desteği Aksamını Çıkarma](#)).
7. Bluetooth® kartını çıkarın (bkz. [Bluetooth Kartını Çıkarma](#)).
8. İşlemci ısı emicisini çıkarın (bkz. [İşlemci Isı Emicisini Çıkarma](#)).
9. Mini Kartları çıkarın (bkz. [Mini Kartı Çıkarma](#)).
10. Video hızlandırıcı kartı çıkarın (bkz. [Video Hızlandırıcı Kartı Çıkarma](#)).
11. Menteşe kapağını çıkarın (bkz. [Menteşe Kapağını Çıkarma](#)).
12. Ekran aksamını çıkarın (bkz. [Ekran Aksamını Çıkarma](#)).
13. Sağ destek braketini kaldırın (bkz. [Sağ Destek Braketini Çıkarma](#)).
14. AC adaptör konektör kablosunu, SIM kart tablası kablosunu ve G/Ç tablası kablosunu sistem kartındaki konektörlerinden çıkarın.



1 AC adaptör kablosu konektörü	2 SIM kart tablası kablosu konektörü
3 G/Ç kartı kablo konektörü	

15. Hoparlörleri çıkarın (bkz. [Hoparlörleri Çıkarma](#)).
16. Sistem kartını bilgisayar tabanına sabitleyen vidayı çıkarın.



1 sistem kartı	2 vida
----------------	--------

17. Sistem kartındaki konektörleri bilgisayardaki yuvalardan kurtulana kadar dikkatlice hareket ettirin ve sistem kartını bilgisayar tabanından kaldırarak çıkarın.
18. Sistem kartını ters çevirin.
19. Düğme pili çıkarın (bkz. [Düğme Pili Çıkarma](#)).

---

## Sistem Kartını Yerine Takma

1. [Başlamadan Önce](#) bölümündeki yordamları izleyin.
2. Düğme pili yerine takın (bkz. [Düğme Pili Yerine Takma](#)).
3. Sistem kartını ters çevirin.

4. Sistem kartındaki konektörler ile bilgisayar tabanındaki yuvaları hizalayın ve bilgisayar tabanına yerleştirin.
5. Sistem kartını bilgisayar tabanına sabitleyen vidayı geri takın.
6. Hoparlörleri yerine takın (bkz. [Hoparlörleri Takma](#)).
7. AC adaptör konektör kablosunu, SIM kart tablası kablosunu ve G/Ç tablası kablosunu sistem kartındaki konektörlerine takın.
8. Sağ destek braketini geri takın (bkz. [Sağ Destek Braketini Yerine Takma](#)).
9. Ekran aksamını takın (bkz. [Ekran Aksamını Takma](#)).
10. Mentese kapağını yerine takın (bkz. [Mentese Kapağını Takma](#)).
11. Video hızlandırıcı kartı geri takın (bkz. [Video Hızlandırıcı Kartı Yerine Takma](#)).
12. Mini Kartları yerine takın (bkz. [Mini Kartı Yerine Takma](#)).
13. İşlemci ısı emicisini takın (bkz. [İşlemci Isı Emicisini Takma](#)).
14. Bluetooth kartını takın (bkz. [Bluetooth Kartını Yerine Takma](#)).
15. El desteği aksamını yerine takın (bkz. [El Desteği Aksamını Yerine Takma](#)).
16. Sabit sürücü aksamını takın (bkz. [Sabit Sürücü Dirsek Düzeneğini Yerine Takma](#)).
17. Klavyeyi takın (bkz. [Klavyeyi Yerine Takma](#)).
18. Pili takın (bkz. [Pili Yerine Takma](#)).
19. 3-in-1 Ortam Kart Okuyucusu'ndan çıkardığınız bir kart varsa bunu geri takın.

**⚠ DİKKAT:** Bilgisayarı çalıştırmadan önce tüm vidaları yerine takın ve bilgisayarın içine kaçmış vida kalmadığından emin olun. İçeride unutulmuş vida bilgisayara zarar verebilir.

20. Bilgisayarı açın.

**📌 NOT:** Sistem kartını yerine taktıktan sonra yeni sistem kartının BIOS'una Servis Etiketini girin.

21. Servis etiketini girin (bkz. [BIOS'a Servis Etiketini Girme](#)).

---

## BIOS'a Servis Etiketini Girme

1. AC adaptörünün prize takıldığından ve ana pilin düzgün şekilde takılı olduğundan emin olun.
2. Bilgisayarı açın.
3. Sistem kurulumu programına girmek için POST işlemi sırasında <F2> tuşuna basın.
4. Güvenlik sekmesine gidin ve Servis Etiketini Belirle alanına servis etiketini girin.

---


[İçindekiler Sayfasına Dön](#)


[İçindekiler Sayfasına Dön](#)


## Dell™ Inspiron™ 1012 Servis El Kitabı

---

### Notlar, Dikkat Notları ve Uyarılar

 **NOT:** NOT, bilgisayarınızı daha verimli kullanmanıza yardımcı olacak önemli bilgi anlamına gelir.

 **DİKKAT:** **DİKKAT, yönergelere uyulmadığında donanımın zarar görebileceğini veya veri kaybı olabileceğini belirtir.**

 **UYARI:** **UYARI**, meydana gelebilecek olası maddi hasar, kişisel yaralanma veya ölüm tehlikesi anlamına gelir.

---

**Bu belgedeki bilgiler önceden bildirilmeksizin değiştirilebilir.**  
© 2010 Dell Inc. Tüm hakları saklıdır.

Dell Inc. kuruluşunun yazılı izni olmadan bu materyallerin herhangi bir şekilde çoğaltılması kesinlikle yasaktır.

Bu metinde kullanılan ticari markalar: *Dell*, *DELL* logosu ve *Inspiron*, Dell Inc. kuruluşunun ticari markalarıdır. *Bluetooth*, Bluetooth SIG, Inc. kuruluşuna ait olan ve Dell tarafından lisans altında kullanılan tescilli ticari markadır. *Microsoft* ve *Windows*, Microsoft Corporation'ın Amerika Birleşik Devletleri'nde ve/veya diğer ülkelerdeki ticari markaları veya tescilli ticari markalarıdır.

Bu belgede, marka ve adların sahiplerine ya da ürünlerine atıfta bulunmak için başka ticari marka ve ticari adlar kullanılabilir. Dell Inc. kendine ait olanların dışındaki ticari markalar ve ticari isimlerle ilgili hiçbir mülkiyet hakkı olmadığını beyan eder.

**Ocak 2010**      **Rev. A00**

---

[İçindekiler Sayfasına Dön](#)

[İçindekiler Sayfasına Dön](#)

## Dokunmatik Yüzey Modülü

Dell™ Inspiron™ 1012 Servis El Kitabı

- [Dokunmatik Yüzey Modülü'nü Çıkarma](#)
- [Dokunmatik Yüzey Modülü'nü Yerine Takma](#)

**UYARI:** Bilgisayarınızın içinde çalışmadan önce, bilgisayarınızla birlikte verilen güvenlik bilgilerini okuyun. Ek güvenlik en iyi uygulama bilgileri için [www.dell.com/regulatory\\_compliance](http://www.dell.com/regulatory_compliance) adresindeki Mevzuata Uygunluk Ana Sayfası'na bakın.

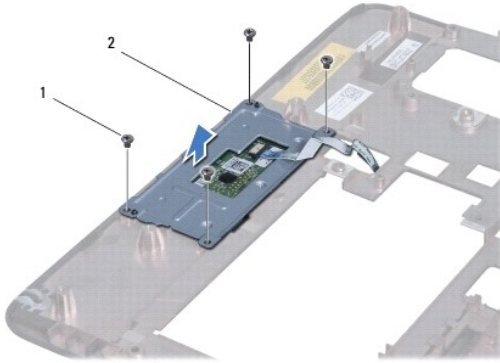
**DİKKAT:** Elektrostatik boşalımı önlemek için, bir bilek topraklama kayışı kullanarak ya da boyanmamış metal yüzeylere (bilgisayardaki bir konektör gibi) sık sık dokunarak kendinizi topraklayın.

**DİKKAT:** Yalnızca yetkili bir servis teknisyeni bilgisayarınızda onarım yapmalıdır. Dell™ tarafından yetkilendirilmemiş servislerden kaynaklanan zararlar garantinizin kapsamında değildir.

**DİKKAT:** Sistem kartının hasar görmesini engellemek için, bilgisayar içinde çalışmadan önce ana pili çıkarın (bkz. [Pili Çıkarma](#)).

### Dokunmatik Yüzey Modülü'nü Çıkarma

- [Başlamadan Önce](#) bölümündeki yordamları izleyin.
- Pili çıkarın (bkz. [Pili Çıkarma](#)).
- Klavyeyi çıkarın (bkz. [Klavyeyi Çıkarma](#)).
- Sabit sürücü aksamını çıkarın (bkz. [Sabit Sürücü Aksamını Çıkarma](#)).
- El desteği aksamını çıkarın (bkz. [El Desteği Aksamını Çıkarma](#)).
- El desteği aksamını ters çevirin ve dokunmatik yüzey modülünü el desteğine sabitleyen dört vidayı çıkarın.



1	vidalar (4)	2	dokunmatik yüzey modülü
---	-------------	---	-------------------------

- Dokunmatik yüzey modülünü el desteğinden kaldırarak çıkarın.

### Dokunmatik Yüzey Modülü'nü Yerine Takma

- [Başlamadan Önce](#) bölümündeki yordamları izleyin.
- El desteğinin üstündeki hizalama direğini kullanarak dokunmatik yüzey modülünü doğru yere yerleştirin. Dokunmatik yüzey modülünü el desteğine sabitleyen dört vidayı yerine takın.

3. El desteđi aksamını yerine takın (bkz. [El Desteđi Aksamını Yerine Takma](#)).
4. Sabit sürücü aksamını takın (bkz. [Sabit Sürücü Dirsek Düzeneđini Yerine Takma](#)).
5. Klavyeyi takın (bkz. [Klavyeyi Yerine Takma](#)).
6. Pili takın (bkz. [Pili Yerine Takma](#)).



**DİKKAT:** Bilgisayarı **çalıştırmadan önce tüm vidaları yerine takın** ve bilgisayarın **içine kaçmış vida kalmadığından emin olun. İçeride unutulmuş vidadan bilgisayarına zarar verebilir.**

---

[İçindekiler Sayfasına Dön](#)



[İçindekiler Sayfasına Dön](#)

## Video Hızlandırıcı Kart

Dell™ Inspiron™ 1012 Servis El Kitabı

- [Video Hızlandırıcı Kart'ı Çıkarma](#)
- [Video Hızlandırıcı Kart'ı Yerine Takma](#)

**⚠ UYARI:** Bilgisayarınızın içinde çalışmadan önce, bilgisayarınızla birlikte verilen güvenlik bilgilerini okuyun. Ek güvenlik en iyi uygulama bilgileri için [www.dell.com/regulatory\\_compliance](http://www.dell.com/regulatory_compliance) adresindeki Mevzuata Uygunluk Ana Sayfası'na bakın.

**⚠ DİKKAT:** Elektrostatik boşalımı önlemek için, bir bilek topraklama kayışı kullanarak ya da boyanmamış metal yüzeylere (bilgisayardaki bir konektör gibi) sık sık dokunarak kendinizi topraklayın.

**⚠ DİKKAT:** Yalnızca yetkili bir servis teknisyeni bilgisayarınızda onarım yapmalıdır. Dell™ tarafından yetkilendirilmemiş servislerden kaynaklanan zararlar garantinizin kapsamında değildir.

**⚠ DİKKAT:** Sistem kartının hasar görmesini engellemek için, bilgisayar içinde çalışmadan önce ana pili çıkarın (bkz. [Pili Çıkarma](#)).

**✎ NOT:** Dell, kendi üretimi dışındaki video hızlandırıcı kartlar için uygunluk garantisi vermez veya destek sağlamaz.

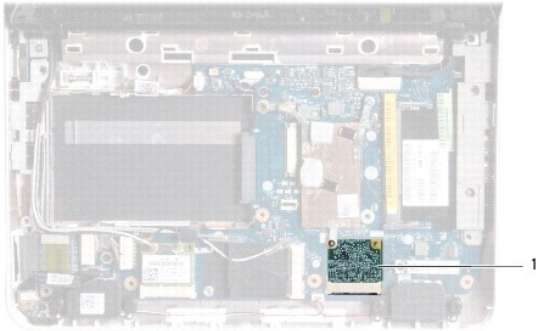
**✎ NOT:** Satın alındığı zamanki bilgisayar yapılandırmasına bağlı olarak, video hızlandırıcı kart yuvasına takılı bir kart olabilir veya olmayabilir.

## Video Hızlandırıcı Kart'ı Çıkarma

1. [Başlamadan Önce](#) bölümündeki yordamları izleyin.
2. Pili çıkarın (bkz. [Pili Çıkarma](#)).
3. Klavyeyi çıkarın (bkz. [Klavyeyi Çıkarma](#)).
4. Sabit sürücü aksamını çıkarın (bkz. [Sabit Sürücü Aksamını Çıkarma](#)).
5. El desteği aksamını çıkarın (bkz. [El Desteği Aksamını Çıkarma](#)).
6. İşlemci ısı emicisini çıkarın (bkz. [İşlemci Isı Emicisini Çıkarma](#)).

**⚠ DİKKAT:** Video hızlandırıcı kart bilgisayarın içinde değilken kartı koruyucu antistatik paket içinde saklayın. Daha fazla bilgi için, bilgisayarınızla birlikte verilen güvenlik bilgilerindeki "Elektrostatik Boşalıma Karşı Koruma" bölümüne bakın.

7. Video hızlandırıcı kartı sistem kartı üzerindeki konektörden kaldırarak çıkarın.



1 video hızlandırıcı kart

## Video Hızlandırıcı Kart'ı Yerine Takma

1. [Başlamadan Önce](#) bölümündeki yordamları izleyin.
2. Yeni video hızlandırıcı kartı ambalajından çıkarın.

**⚠ DİKKAT:** Kartı yerine kaydırmak için sıkı ve eşit bir basınç uygulayın. Aşırı güç kullanırsanız, konektöre zarar verebilirsiniz.

**⚠ DİKKAT:** Konektörler doğru biçimde takılmak üzere kilitlemiştir. Direnç hissederseniz, kartın ve sistem kartının üzerindeki konektörleri denetleyin ve kartı yeniden hizalayın.

3. Video hızlandırıcı kart konektörünü 45 derecelik bir açıyla sistem kartındaki konektöre takın.
4. Video hızlandırıcı kartın diğer yanını sistem kartındaki yuvaya doğru bastırın ve işlemci ısı emicisini yerine takın (bkz. [İşlemci Isı Emicisini Takma](#)).
5. El desteği aksamını yerine takın (bkz. [El Desteği Aksamını Yerine Takma](#)).
6. Sabit sürücü aksamını takın (bkz. [Sabit Sürücü Aksamını Yerine Takma](#)).
7. Klavyeyi takın (bkz. [Klavyeyi Yerine Takma](#)).
8. Pili takın (bkz. [Pili Yerine Takma](#)).

**⚠ DİKKAT:** Bilgisayarı çalıştırmadan önce tüm vidaları yerine takın ve bilgisayarın içine kaçmış vida kalmadığından emin olun. İçeride unutulmuş vida bilgisayara zarar verebilir.

9. Gerektiği biçimde, bilgisayarınızın sürücülerini ve yardımcı programlarını yükleyin. Daha fazla bilgi için bkz. *Dell Teknoloji Kılavuzu*.

**🔍 NOT:** Dell dışında bir üreticinin video hızlandırıcı kartını takıyorsanız, uygun sürücü ve yardımcı programları yüklemeniz gerekir. Daha fazla bilgi için bkz. *Dell Teknoloji Kılavuzu*.

---

[İçindekiler Sayfasına Dön](#)